

Il mercato del lavoro locale nei primi cinque mesi dell'anno

L'occupazione¹ nei comparti privati extra-agricoli (Elaborazioni a cura del Servizio statistica della Provincia di Ravenna)

Dall'esame della tendenza che ha caratterizzato il mercato del lavoro nei primi mesi del 2010 emergono alcune valutazioni sull'attuale fase e sulle prospettive per i prossimi mesi. In questi primi mesi dell'anno si individuano tra le dinamiche del mercato del lavoro provinciale alcuni segnali di inversione di tendenza. Se fino a tutto il 2008 l'occupazione dipendente privata in provincia di Ravenna mostrava soltanto segnali di rallentamento del tasso di crescita, nel corso del 2009 la riduzione dell'espansione ha lasciato spazio ad una vera e propria contrazione. Alla fine dell'anno l'occupazione totale ha registrato una contrazione del 2,9%. Al contrario nei primi mesi del 2010 è evidente una inversione di tendenza che comunque non cancella gli elementi di fragilità che hanno caratterizzato l'andamento congiunturale di questa crisi. Nel primi cinque mesi del 2010 infatti si registra, rispetto all'analogo periodo 2009, un saldo occupazionale di 2.991 unità pari al 3,1%. Sono però ancora le donne a condizionare questo dato con un saldo di 2.444 unità. Disaggregando il dato per nazionalità e tipo di contratto possiamo notare che sembra invertirsi la tendenza alla riduzione dell'occupazione per le fasce più deboli del mercato del lavoro: lavoratori stranieri e precari. Infatti i lavoratori stranieri vedono incrementare la loro presenza di un +6.3% come anche i lavoratori con contratti a tempo determinato segnano una variazione di +15,4% rispetto all'analogo periodo 2009, probabilmente anche per effetto dell'avvio delle attività lavorative stagionali.

Tav A.1 OCCUPAZIONE DIPENDENTE IN PROVINCIA DI RAVENNA
gennaio-maggio 2010, settori privati extra-agricoli
Variazione assoluta e % sullo stesso periodo dell'anno precedente.

		Stock	Variazione assoluta	Variazione percentuale
TOTALE		98.829	2991	3,1
GENERE	Maschi	53.473	546	1,0
	Femmine	45.356	2444	5,7
NAZIONALITA'	Italiani	85.395	2192	2,6
	Stranieri	13.433	799	6,3
TIPOLOGIA CONTRATTO	A tempo det.	17.519	2340	15,4
	A tempo indet.	81.310	651	0,8
FIGURA PROFESSIONALE	Dirigenti (1)		256	--
	Impiegati e tecnici(2)		474	--
	Operai (3)		344	--
	Non qualificati (4)		1450	--

(1) Dirigenti e professioni intellettuali (2) impiegati e tecnici

(3) Operai specializzati e conduttori di impianti

(4) professioni non qualificate

Fonte: Sistema SILER - Centri per l'impiego

¹ Per la redazione di questi dati dalle comunicazioni obbligatorie pervenute ai Centri per l'impiego sono state considerate assunzioni, trasformazioni, proroghe e cessazioni. I dati si riferiscono alle persone.

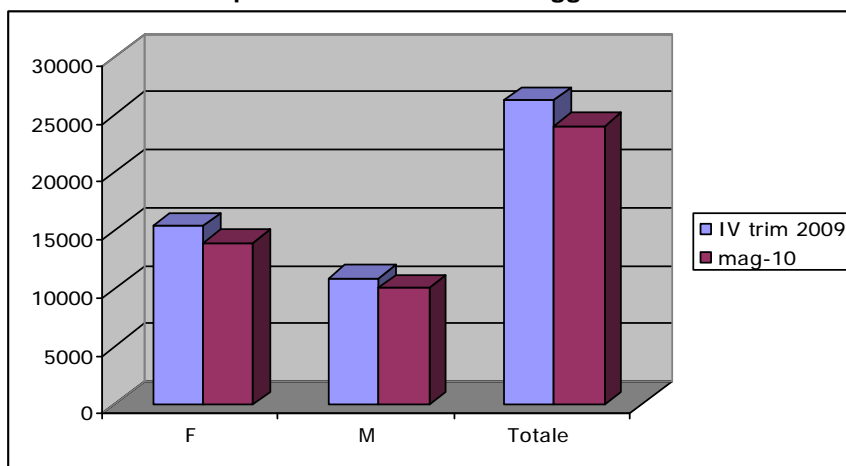
Le persone in stato di disoccupazione

Nei primi cinque mesi dell'anno le indicazioni che emergono per la valutazione della disoccupazione sono all'insegna di un numero di lavoratori coinvolti che, pur in presenza di un rallentamento, rimane elevato se confrontato con una situazione come quella del 2008, e presenta elementi di forte criticità in alcuni comparti, quali il meccanico e le costruzioni.

Nei primi cinque mesi dell'anno i lavoratori disponibili al lavoro presso i Centri per l'impiego sono 3.947 (*dati di flusso presenti all'interno della banca dati SILER in data 1 luglio 2010*). Nell'analogo periodo 2009 erano 4.085.

I lavoratori che risultano in stato di disoccupazione al 31/5/2010 (*dato di stock*) sono 23.990 di cui 13.945 donne.

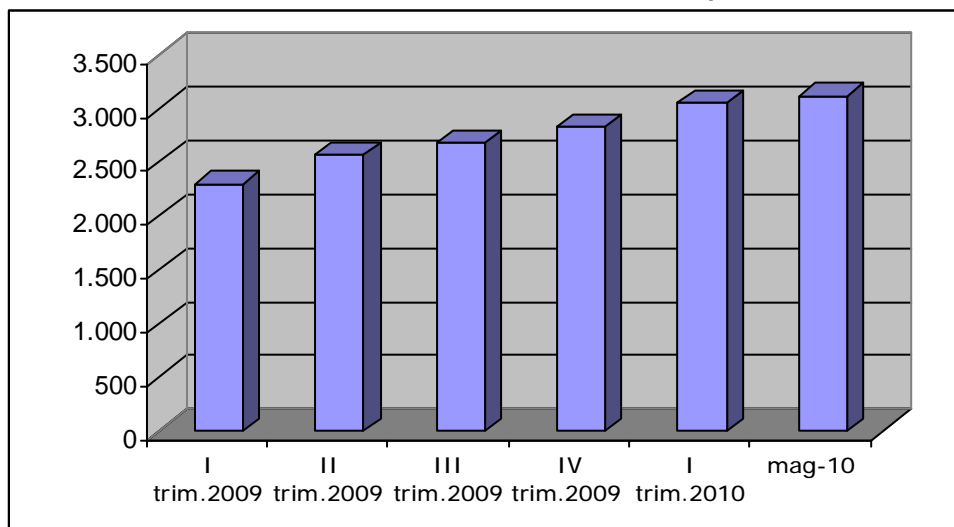
Graf. 5 Persone in stato di disoccupazione sulla base della legge 181/2000 e successive modificazioni



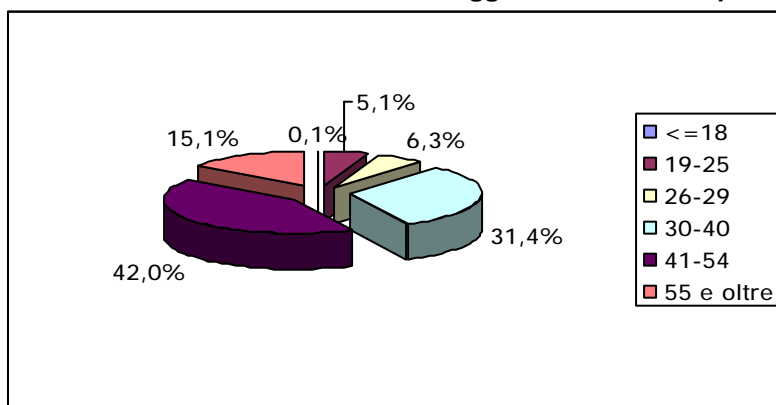
I lavoratori iscritti in lista di mobilità

Nel grafico sottostante sono riportati i lavoratori inseriti in lista di mobilità (*dato di stock*) dal primo trimestre 2009 a maggio 2010. La difficoltà occupazionale delle aziende del nostro territorio si sintetizza in questo grafico che evidenzia il progressivo aumento dei lavoratori in mobilità passati dai 2.300 alla fine del I° trimestre 2009 ai 3.115 di fine maggio 2010. (*dati presenti in banca dati all'interno del SILER in data 1/6/2010*). Disaggregando il dato per fasce d'età vediamo che le fasce maggiormente rappresentate sono quelle di età elevata con più della metà dei lavoratori oltre i 40 anni.

Graf. 6 Persone iscritte in lista di mobilità al termine del periodo considerato



Graf. 7 Persone iscritte in lista di mobilità a maggio 2010 suddivise per fasce d'età



Cassa Integrazione Guadagni Ordinaria e Straordinaria (Fonte: Unioncamere Emilia-Romagna su dati INPS Nazionali)

I dati relativi alla Cassa Integrazione Guadagni Ordinaria (CIGO) dei primi cinque mesi del 2010 confermano una progressiva diminuzione delle ore approvate concentrate per i 2/3 nel comparto meccanico. In diminuzione anche le ore approvate nell'edilizia.

Tav A.1 Ore autorizzate di Cassa Integrazione Guadagni - gestione ordinaria - periodo gennaio-maggio 2010

Settori di attività economica	gen-10			feb-10			mar-10			apr-10			mag-10		
	Operai	Impiegati	Totale	Operai	Impiegati	Totale	Operai	Impiegati	Totale	Operai	Impiegati	Totale	Operai	Impiegati	Totale
INDUSTRIA:															
Attività economiche connesse con l'agricoltura	0	0	0	0	0	0	0	0	0	0	0	0	0	0	0
Estrazione minerali metalliferi e non	0	0	0	0	0	0	0	0	0	0	0	0	0	0	0
Legno	1.289	175	1.464	504	0	504	1.481	0	1.481	801	0	801	464	623	1.087
Alimentari	0	0	0	66	54	120	712	84	796	1.164	0	1.164	322	122	444
Metallurgiche	2.909	292	3.201	1.040	120	1.160	2.579	316	2.895	681	16	697	55	12	67
Meccaniche	57.880	16.292	74.172	38.625	4.376	43.001	33.436	8.150	41.586	30.140	9.530	39.670	20.866	6.409	27.275
Tessili	32.967	303	33.270	31.172	840	32.012	48.002	2.272	50.274	20.923	611	21.534	0	0	0
Abbigliamento	1.872	816	2.688	0	0	0	56	0	56	96	0	96	0	0	0
Chimica, petrolchimica, gomma e materie plastiche	19.255	3.475	22.730	8.694	1.984	10.678	2.006	2.737	4.743	5.305	2.377	7.682	4.523	463	4.986
Pelli, cuoio e calzature	208	0	208	168	0	168	136	0	136	168	0	168	168	0	168
Lavorazione minerali non metalliferi	12.767	1.513	14.280	20.184	2.624	22.808	7.928	1.068	8.996	8.558	1.111	9.669	2.636	47	2.683
Carta, stampa ed editoria	124	8	132	0	0	0	295	24	319	531	120	651	639	96	735
Installazione impianti per l'edilizia	1.461	282	1.743	1.562	468	2.030	2.224	354	2.578	3.080	415	3.495	2.626	504	3.130
Energia elettrica, gas e acqua	0	0	0	0	0	0	0	0	0	0	0	0	0	0	0
Trasporti e comunicazioni	0	370	370	23	301	324	235	328	563	0	316	316	54	375	429
Tabacchicoltura	0	0	0	0	0	0	0	0	0	0	0	0	0	0	0
Servizi	0	0	0	0	0	0	0	0	0	0	0	0	0	0	0
Varie	4	0	4	0	0	0	0	0	0	0	0	0	0	0	0
Totale	130.736	23.526	154.262	102.038	10.767	112.805	99.090	15.333	114.423	71.447	14.496	85.943	32.353	8.651	41.004
Industria edile	31.614	104	31.718	42.430	0	42.430	34.076	24	34.100	34.200	44	34.244	34.791	1.447	36.238
Artigianato edile	24.412	0	24.412	19.708	0	19.708	24.390	0	24.390	21.188	0	21.188	15.119	8	15.127
Industria lapidei	16	0	16	96	0	96	216	0	216	112	0	112	24	0	24
Artigianato lapidei	0	0	0	0	0	0	0	0	0	0	0	0	0	0	0
Totale	56.042	104	56.146	62.234	0	62.234	58.682	24	58.706	55.500	44	55.544	49.934	1.455	51.389
TOTALE INDUSTRIA ED EDILIZIA	186.778	23.630	210.408	164.272	10.767	175.039	157.772	15.357	173.129	126.947	14.540	141.487	82.287	10.106	92.393
<i>di cui: Industria in senso stretto (1)</i>	<i>129.275</i>	<i>22.874</i>	<i>152.149</i>	<i>100.453</i>	<i>9.998</i>	<i>110.451</i>	<i>96.631</i>	<i>14.651</i>	<i>111.282</i>	<i>68.367</i>	<i>13.765</i>	<i>82.132</i>	<i>29.673</i>	<i>7.772</i>	<i>37.445</i>

La tavola sottostante riporta l'andamento delle ore di CIGS autorizzate. Complessivamente le ore autorizzate sono passate da 327.733 del mese di gennaio a 183.941 del mese di maggio. i comparti che maggiormente sono interessati sono chimico e meccanico.

Tav A.2 Ore autorizzate di Cassa Integrazione Guadagni - gestione straordinaria - periodo gennaio-maggio 2010

TOTALE:	gennaio			febbraio			marzo			aprile			maggio		
	operai	impiegati	totale	operai	impiegati	totale	operai	impiegati	totale	operai	impiegati	totale	operai	impiegati	totale
Attività economiche connesse con l'agricoltura	0	0	0	0	0	0	0	0	0	0	0	0	0	0	0
Estrazione minerali metalliferi e non	0	0	0	0	0	0	0	0	0	0	0	0	0	0	0
Legno	15.250	3.560	18.810	1.256	0	1.256	11.145	1.074	12.219	7.540	2.610	10.150	4320	720	5040
Alimentari	5.200	3.720	8.920	664	520	1.184	1.168	656	1.824	12.245	2.874	15.119	464	400	864
Metallurgiche	520	0	520	1.360	1.360	2.720	3.960	0	3.960	1.440	0	1.440	0	0	0
Meccaniche	51.520	6.364	57.884	83.489	11.286	94.775	150.770	18.961	169.731	112.596	25.266	137.862	37936	3427	41363
Tessili	4.896	0	4.896	13.751	2.000	15.751	11.904	2.560	14.464	4.466	2.512	6.978	0	0	0
Abbigliamento	4.320	720	5.040	6.039	0	6.039	15.272	4.536	19.808	5.872	1.120	6.992	4210	528	4738
Chimica, petrolchimica, gomma e materie plastiche	12.042	2.288	14.330	23.248	1.984	25.232	18.088	6.002	24.090	19.968	5.418	25.386	51162	14128	65290
Pelli, cuoio e calzature	112	0	112	7.648	0	7.648	19.756	1.440	21.196	29.909	720	30.629	2520	0	2520
Lavorazione minerali non metalliferi	17.930	1.361	19.291	32.258	5.028	37.286	20.637	1.737	22.374	21.768	5.227	26.995	19791	5920	25711
Carta, stampa ed editoria	720	508	1.228	1.368	149	1.517	15.430	902	16.332	17.896	2.260	20.156	0	185	185
Installazione impianti per l'edilizia	1.064	352	1.416	11.492	1.360	12.852	29.970	3.850	33.820	228	0	228	5760	1440	7200
Energia elettrica, gas e acqua	0	0	0	0	0	0	0	0	0	0	0	0	0	0	0
Trasporti e comunicazioni	141.628	0	141.628	44.002	720	44.722	29.520	705	30.225	36.496	905	37.401	0	0	0
Tabacchicoltura	0	0	0	0	0	0	0	0	0	0	0	0	0	0	0
Servizi	0	0	0	0	0	0	600	0	600	0	0	0	0	0	0
Varie	0	0	0	0	0	0	0	7.920	7.920	0	0	0	0	0	0
Commercio	34.560	19.098	53.658	23.766	24.437	48.203	16.130	12.612	28.742	2.129	10.755	12.884	14456	12900	27356
Industria edile	0	0	0	6.272	7.749	14.021	12.694	1.595	14.289	8.643	2.165	10.808	3104	570	3674
Artigianato edile	0	0	0	720	0	720	0	0	0	800	0	800	0	0	0
Industria lapidei	0	0	0	0	0	0	0	0	0	0	0	0	0	0	0
Artigianato lapidei	0	0	0	0	0	0	0	0	0	0	0	0	0	0	0
Altro (2)	0	0	0	0	6.480	6.480	0	648	648	0	0	0	0	0	0
Totale	289.762	37.971	327.733	257.333	63.073	320.406	357.044	65.198	422.242	281.996	61.832	343.828	143.723	40.218	183.941
<i>di cui: Industria in senso stretto (1)</i>	112.510	18.521	131.031	171.081	22.327	193.408	268.130	45.788	313.918	233.700	48.007	281.707	120.403	25.308	145.711
<i>di cui: in deroga</i>	203.266	26.507	229.773	187.886	38.098	225.984	295.269	48.311	343.580	161.173	26.688	187.861	72.074	28.572	100.646

Gli ammortizzatori sociali in deroga

L'avvio significativo in Emilia Romagna, a partire da luglio 2009, del sistema di prestazioni a sostegno del reddito in deroga ad opera della Regione, ha consentito anche nella nostra provincia di tutelare lavoratori altrimenti privi di tutela ed esposti alle difficoltà della crisi.

Le ore di CIGO in deroga autorizzate in provincia di Ravenna al 30 aprile 2010 sono 2.358.140 per un totale di 3.045 lavoratori. Quasi la metà delle domande presentate riguardano aziende del comparto meccanico; mentre i lavoratori maggiormente coinvolti sono quelli del comparto trasporti (32,9%).

Tav A.3 Lavoratori, ore, domande e sedi coinvolte interessati da C.I.G.O. in deroga approvati fino al 30 aprile 2010 per settore economico in Provincia di Ravenna - Valori assoluti e percentuali

	Lavoratori		Ore		Domande		Sedi aziendali	
	Assoluti	Percentuali	Assoluti	Percentuali	Assoluti	Percentuali	Assoluti	Percentuali
01 Agr. pesca, estrattive	0	0,0%	0	0,0%	0	0,0%	0	0,0%
02 Prod. min. non metall.	43	1,4%	30.064	1,3%	12	1,8%	7	1,8%
03 Meccanica	887	29,1%	744.595	31,6%	314	47,2%	162	41,5%
04 Industria alimentare	15	0,5%	8.882	0,4%	3	0,5%	3	0,8%
05 Industria tessile e abbigliamento	221	7,3%	173.346	7,4%	60	9,0%	33	8,5%
06 Ind. Pelli, cuoio e calzature	88	2,9%	66.131	2,8%	29	4,4%	15	3,8%
07 Legno, mobilio	83	2,7%	69.300	2,9%	30	4,5%	18	4,6%
08 Carta, poligrafica	69	2,3%	56.740	2,4%	14	2,1%	9	2,3%
09 Chimica, gomma	46	1,5%	35.326	1,5%	21	3,2%	13	3,3%
10 Altre manifatturiere	55	1,8%	43.132	1,8%	26	3,9%	14	3,6%
11 Gas, acqua, energia elettrica	1	0,0%	720	0,0%	1	0,2%	1	0,3%
12 Costruzioni	188	6,2%	142.968	6,1%	45	6,8%	34	8,7%
13 Commercio	128	4,2%	82.485	3,5%	28	4,2%	22	5,6%
14 Alberghiero, ristorazione	9	0,3%	6.096	0,3%	4	0,6%	3	0,8%
15 Trasporti e comunicazioni	1.003	32,9%	752.545	31,9%	37	5,6%	27	6,9%
16 Cred, assic. e serv. alle Imp.	145	4,8%	117.371	5,0%	22	3,3%	16	4,1%
17 Pubbl. Amministrazione	0	0,0%	0	0,0%	0	0,0%	0	0,0%
18 Istruzione	0	0,0%	0	0,0%	0	0,0%	0	0,0%
19 Sanità	50	1,6%	20.924	0,9%	6	0,9%	6	1,5%
20 Altri servizi	14	0,5%	7.516	0,3%	13	2,0%	7	1,8%
Totale	3.045	100,0%	2.358.140	100,0%	665	100,0%	390	100,0%

Fonte: Regione Emilia Romagna

Le ore di CIGS in deroga approvate al 30 aprile 2010 sono state 240.158; il 40,4% interessano il comparto meccanico. I lavoratori coinvolti sono 275 di cui il 35,6% appartenenti al comparto meccanico.