

IL MERCATO DEL LAVORO LOCALE – Agosto 2009

a cura del *Settore Formazione, Lavoro e Istruzione della Provincia di Ravenna*

Con questa pubblicazione il Settore Formazione, Lavoro e Istruzione, in collaborazione con il Servizio Statistica della Provincia di Ravenna, intende contribuire a tracciare un quadro di sintesi il più possibile aggiornato sullo stato e le tendenze del mercato del lavoro a livello locale, valorizzando i dati raccolti nel database Siler, sistema informativo utilizzato dai Centri per l'impiego delle province emiliano-romagnole. I dati qui riportati si riferiscono al **mese di agosto 2009**.

1. L'occupazione¹ nei comparti privati extra-agricoli *(Fonte SILER: estrazione del 9 settembre 2009 – i dati si riferiscono alle persone - Elaborazioni Servizio Statistica Provincia di Ravenna)*

L'occupazione dipendente nel comparto privato extra-agricolo nel 2009 ha mostrato una riduzione rispetto agli anni precedenti. Anche nel mese di agosto si conferma il trend negativo.

La Tav.1 riporta la variazione assoluta tendenziale (tra lo stesso mese del 2009 e del 2008) dell'occupazione dipendente nei settori extra-agricoli privati nei primi otto mesi del 2009.

Tav. 1 Andamento dell'occupazione per genere – valori assoluti

	femmine	maschi	totale
gen-09	-695	-1.828	-2.523
feb-09	-1.135	-1.886	-3.021
mar-09	-1.857	-2.573	-4.430
apr-09	-1.735	-1.743	-3.478
mag-09	-1.180	-1.319	-2.499
giu-09	-1.356	-1.798	-3.154
lug-09	-1.447	-2.010	-3.457
ago-09	-874	-1.812	-2.686

Tav.2 Andamento dell'occupazione per genere – valori relativi

	femmine	maschi	totale
gen-09	-4,2	-1,3	-2,6
feb-09	-4,3	-2,1	-3,1
mar-09	-5,8	-3,4	-4,5
apr-09	-3,8	-3,1	-3,4
mag-09	-2,5	-2,3	-2,4
giu-09	-2,7	-3,1	-2,9
lug-09	-2,8	-3,4	-3,2
ago-09	-1,9	-3,2	-2,6

¹ Come da orientamenti in materia, nel calcolo sono stati considerati tutti i movimenti (avviamenti, cessazioni, proroghe, trasformazioni...) derivanti da comunicazioni obbligatorie effettuate da parte delle imprese residenti in provincia di Ravenna, sono esclusi i movimenti nella pubblica amministrazione.

Nel mese di agosto il calo di occupazione è rallentato rispetto a luglio passando da meno 3.457 a meno 2.686 in valori assoluti (da -3,2 a -2,6 in valori relativi). L'occupazione femminile sembra calare meno (-1,9) di quella maschile (-3,2).

Nonostante in valore assoluto il calo maggiore si riferisca agli occupati italiani, in termini relativi invece è molto maggiore quello degli stranieri. Il calo dell'occupazione degli stranieri risulta ancor più preoccupante se si considera che, rispetto al mese di luglio, risulta un incremento (-7,2 di luglio contro -8,1 di agosto).

Tav.3 Andamento dell'occupazione per provenienza

	italiani	stranieri	totale
gen-09	-1,7	-8,9	-2,6
feb-09	-2,0	-10,1	-3,1
mar-09	-3,3	-11,9	-4,5
apr-09	-2,2	-10,9	-3,4
mag-09	-1,4	-8,1	-2,4
giu-09	-2,0	-7,9	-2,9
lug-09	-2,4	-7,2	-3,2
ago-09	-1,6	-8,1	-2,6

Anche nel mese di agosto, come nei precedenti, la riduzione preponderante riguarda i contratti a termine. Il trend mostra che la riduzione dei contratti a tempo indeterminato è progressivamente diminuita fino ad arrivare quasi a zero nel mese di agosto (Tav. 4).

Tav.4 Andamento dell'occupazione per tipo di contratto

	tempo determinato	tempo indeterminato
gen-09	-2469	-54
feb-09	-2689	-332
mar-09	-4129	-301
apr-09	-3088	-390
mag-09	-2189	-310
giu-09	-2913	-241
lug-09	-3317	-140
ago-09	-2663	-23

Come per i mesi precedenti (tuttavia la notevole quantità di dati non disponibili consiglia prudenza), la riduzione di occupazione sembra interessare maggiormente le professioni a minore contenuto di capitale (operai specializzati, conduttori di impianti, professioni non qualificate).

Tav.5 Andamento dell'occupazione per grandi gruppi professionali

grandi gruppi professionali	totale	femmine	maschi
dirigenti	144	39	105
professioni intellettuali, scientifiche e elevata specializzazione	145	27	118
professioni tecniche	-8	-133	125
impiegati	320	245	75
professioni qualificate nelle attività commerciali e nei servizi	1463	939	524
operai specializzati	-1612	-896	-716
conduttori di impianti e operai semiqualeficati addetti a macchinari fissi e mobili	-1116	-514	-602
professioni non qualificate	-1318	-325	-993
non disponibili	-704	-256	-448
totale	-2686	-874	-1812

Analizzando l'andamento dei diversi settori, (molti dati non sono disponibili e quindi occorre molta cautela) abbiamo la conferma che anche nel mese di agosto, come per i precedenti, è l'industria che è in sofferenza, soprattutto nei territori di Lugo e Faenza. Da rilevare i dati positivi del terziario a Ravenna, probabilmente in concomitanza con gli avviamenti legati alla stagione turistica.

Tav.6 Andamento dell'occupazione per Centro per l'impiego e macrosettore

	occupati	01 industria	02 costruzioni	03 terziario	n.d.
Faenza	-860	-853	37	34	-78
Lugo	-1886	-1191	-123	-489	-83
Ravenna	60	-202	-154	925	-509
totale	-2686	-2246	-240	470	-689

Il trend dei dati inoltre mostra che, all'interno della provincia, solo il territorio di Ravenna presenta un trend positivo nel mese di agosto.

Tav.7 Andamento dell'occupazione per Centro per l'impiego

	Faenza	Lugo	Ravenna
gen-09	-639	-1.438	-446
feb-09	-724	-1.575	-722
mar-09	-1.026	-1.688	-1.716
apr-09	-962	-1.820	-696
mag-09	-818	-1.878	197
giu-09	-867	-2.076	-211
lug-09	-816	-2.048	-593
ago-09	-860	-1886	60

In conclusione, il grafico sottostante mostra la variazione tendenziale dello stock degli occupati per il periodo 2006- 2009. Da rilevare che per tutto il 2009 si ha un trend negativo che ha raggiunto il suo culmine nei mesi di marzo e aprile.

Graf.1 Andamento dell'occupazione –serie storica 1° trimestre 2006/ agosto 2009



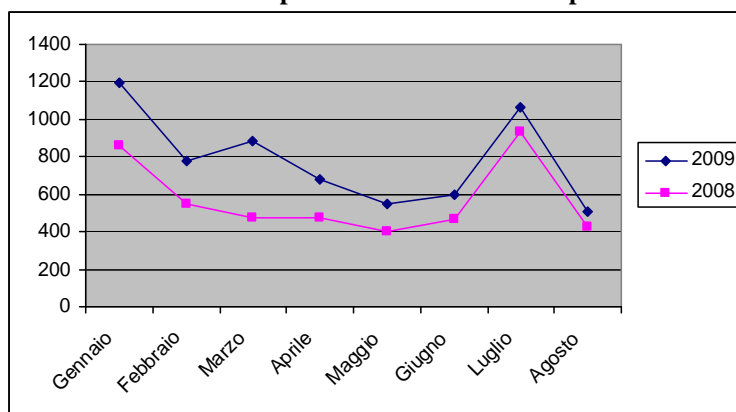
2. Persone che hanno reso la dichiarazione di immediata disponibilità al lavoro (DID) (Fonte: SILER - estrazione del 9 settembre 2009)

Per arricchire l'analisi sulle dinamiche in atto nel mercato del lavoro locale, in questo paragrafo, si considerano le persone che nell'anno 2009 hanno fatto ricorso ai Centri per l'impiego provinciali, rendendo la dichiarazione di immediata disponibilità al lavoro (DID).

Infatti, sulla base del D.Lgs. 297/02 al fine di mantenere lo stato di disoccupazione gli utenti devono porre in essere comportamenti attivi nella ricerca del lavoro, secondo modalità definite con i Centri per l'impiego.

Nel grafico sottostante è riportato il flusso mensile delle DID comparate con l'analogo periodo del 2008. I dati evidenziano la crescita delle persone disponibili al lavoro nell'anno 2009 rispetto al 2008.

Graf.2 Andamento delle DID nel periodo considerato- comparazione anni 2008-2009



Nel mese di agosto si sono iscritte ai Centri per l'impiego presentando la dichiarazione di immediata disponibilità al lavoro n. 510 persone. Nello stesso mese del 2008 le dichiarazioni di immediata disponibilità (DID) sono risultate 424 con una variazione 2009/2008 pari al 20,3 %.

Nella tabella sottostante è indicato il flusso settimanale delle DID nei tre Centri per l'impiego (Cpi). Come si può notare la maggior concentrazione si registra la prima settimana con circa il 42% delle DID rese nel mese.

Tav.7 DID rese nei tre Centri per l'impiego nel mese di agosto -flusso settimanale

	1 ^a sett.	2 ^a sett.	3 ^a sett.	4 ^a sett.	5 ^a sett.	totale
Cpi Faenza	51	17	13	26	3	110
Cpi Lugo	53	22	18	29	10	132
Cpi Ravenna	109	31	34	75	19	268
Totale	213	70	65	130	32	510

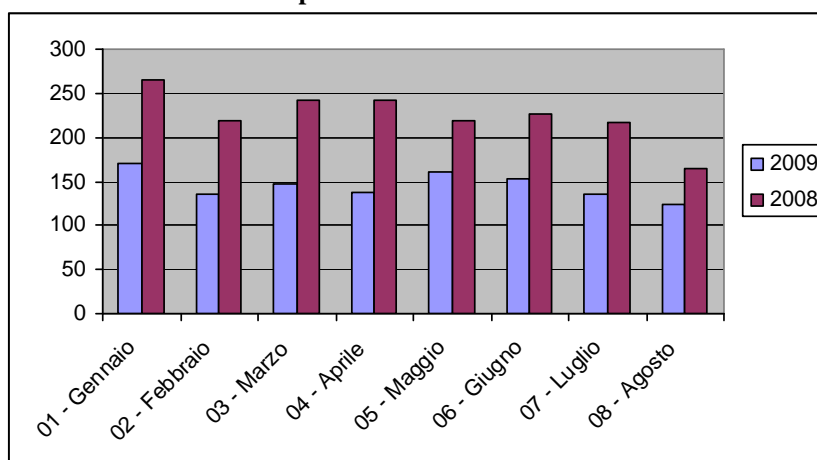
*dati di flusso

Alla fine del mese di agosto in provincia di Ravenna si contano complessivamente 22.203 persone in stato di disoccupazione (*dato di stock*) contro le 21.498 presenti al 31/12/2008. Di queste il 59% sono donne.

3. Richieste di personale da parte delle aziende ricevute dai Centri per l'impiego. Servizio incontro domanda/offerta di lavoro (Fonte: SILER)

Il servizio incontro domanda/offerta di lavoro dei Centri per l'impiego è un servizio che viene offerto alle aziende e ai lavoratori per favorire l'occupazione del nostro territorio provinciale. Nel mese di agosto rallenta la flessione registrata nel periodo precedente in concomitanza con l'avvio del periodo di crisi e si registra la minor variazione negativa del 2009. Infatti le richieste pervenute al servizio nel mese di agosto sono state 124 mentre nell'analogo periodo 2008 erano state 165 (-24,8%).

**Graf.3 Numero di richieste aziendali pervenute ai Centri per l'impiego
comparazione anni 2008/2009**

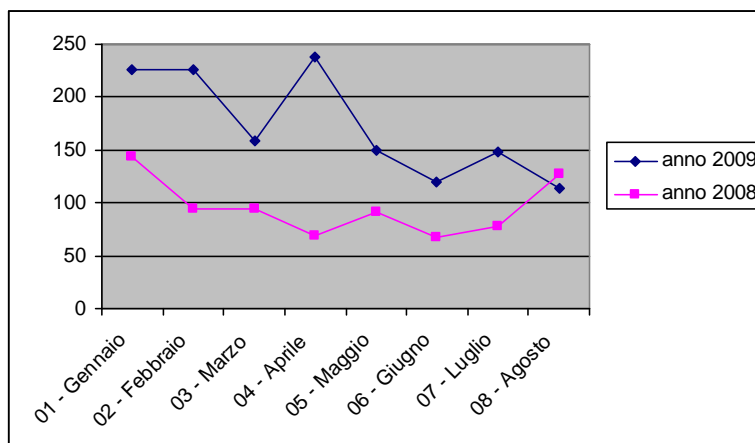


Al fine di favorire l'incontro domanda e offerta il 67% delle richieste pervenute nel mese di agosto è stato evaso attraverso l'utilizzo congiunto il servizio di pubblicazione delle offerte e di preselezione dei candidati i cui curricula sono inseriti in banca dati.

4. Liste di mobilità (Fonte: SILER - estrazione del 9 settembre 2009)

Il grafico sottostante evidenzia la maggiore numerosità dei lavoratori iscritti nelle liste di mobilità nell'anno 2009 rispetto al 2008. Va comunque rilevato che i dati di luglio e agosto vanno considerati con cautela in quanto soggetti a variazioni per effetto delle procedure che regolano l'inserimento dei lavoratori in lista di mobilità.

Graf.4 Lavoratori inseriti in lista di mobilità –comparazione anni 2008/2009(Dato di flusso)



Nel mese di agosto 2009 (*dati di flusso provvisori*) i lavoratori inseriti in lista di mobilità o in attesa di essere inseriti ammontano a 114 unità; nell'analogo periodo 2008 erano 127. Per la prima volta dall'inizio dell'anno i lavoratori in mobilità che si iscrivono alle liste di mobilità sono meno di quelli dell'anno precedente (- 10,2%).

Tav. 9 Lavoratori iscritti in lista di mobilità – Comparazione agosto 2008/2009

agosto 2008		
	valore assoluto	percentuale
lavoratori inseriti in lista di mobilità ex L. 236/93	81	63,8
lavoratori inseriti in lista di mobilità ex L. 223/91	46	36,2
totale	127	100,0

agosto 2009		
	valore assoluto	percentuale
lavoratori inseriti in lista di mobilità ex L. 236/93	0	0,0
lavoratori in attesa di essere inseriti in lista di mobilità ex L. 236/93	84	73,7
<i>totale parziale</i>	<i>84</i>	<i>73,7</i>
lavoratori inseriti in lista di mobilità ex L. 223/91	11	9,6
lavoratori in attesa di essere inseriti in lista di mobilità ex L. 223/91 (solo quelli che si sono presentati ai CPI)	19	16,7
<i>totale parziale</i>	<i>30</i>	<i>26,3</i>
totale	114	100,0

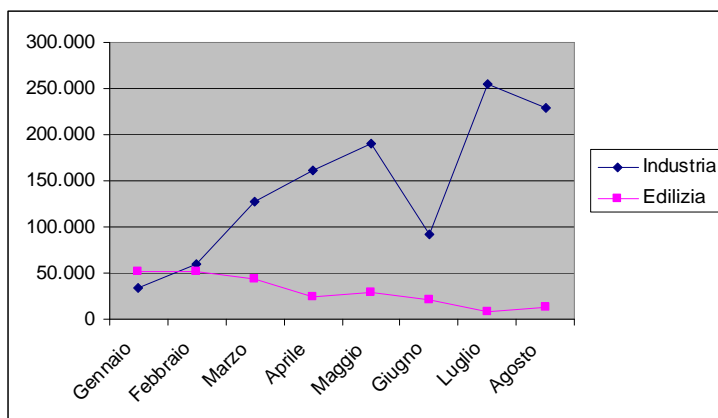
I lavoratori che al 31/8/2009 risultano iscritti nelle liste di mobilità (*dato di stock*) sono 2.670 di cui 1.220 donne. Di questi il 56,4% non sta lavorando .

5. Cassa Integrazione Guadagni *(Fonte: Unioncamere Emilia Romagna su dati INPS Nazionali)*

I dati relativi alla **Cassa Integrazione Guadagni Ordinaria** nell'industria anche nel mese di agosto presentano un andamento preoccupante. Infatti le ore autorizzate nel mese risultano 228.995 contro le 33.621 del mese di gennaio.

Le ore di Cassa Integrazione Ordinaria autorizzate in edilizia risultano 12.108 contro le 50.869 del mese di gennaio. Il grafico sottostante rappresenta l'andamento della Cassa Integrazione Ordinaria nel 2009 nei due settori.

Graf.5 Ore di CIGO autorizzate nell'industria e nell'edilizia –anno 2009



Nella tabella sottostante è riportata la suddivisione per classe di attività delle ore autorizzate nel periodo agosto 2009 nell'industria. Il settore meccanico e metallurgico raccolgono più del 60% delle ore autorizzate nell'industria.

Tav.10 Ore autorizzate in industria nel mese di agosto 2009 per classe di attività

classe di attività: industria	totali
meccaniche	144.750
metallurgiche	4.564
tessili	36.823
chimiche	28.606
abbigliamento	955
lavorazione minerali non metalliferi	7.177
installazione impianti per l'edilizia	2.118
altro	4.002
totale	228.995

La **Cassa Integrazione Guadagni Straordinaria (CIGS)** nel mese di agosto è di 131.460 ore autorizzate contro le 28.232 dell'analogo periodo 2008. Come si evince dal grafico, negli ultimi mesi si registra un notevole aumento delle ore autorizzate.

Graf. 6 Ore di CIGS autorizzate nel mese di agosto – comparazione 2008/2009

