

IL MERCATO DEL LAVORO LOCALE – Novembre 2009

a cura del **Settore Formazione, Lavoro e Istruzione** della Provincia di Ravenna

In questo nuovo numero continua l'analisi dei dati relativi al mercato del lavoro attraverso il confronto dei valori di novembre con quelli dei mesi precedenti e dell'anno precedente. In particolare continua il confronto sull'andamento dell'occupazione con il monitoraggio di avviamenti e cessazioni presenti all'interno del Siler, l'analisi dell'impatto degli ammortizzatori sociali (CIG...) nei comparti del nostro territorio provinciale, l'evoluzione di chi perde o non trova lavoro (lavoratori in mobilità, disoccupati..).

1. L'occupazione¹ nei comparti privati extra-agricoli

(Fonte SILER: estrazione del 9 dicembre 2009 – i dati si riferiscono alle persone - **Elaborazioni Servizio Statistica Provincia di Ravenna**)

L'occupazione dipendente nel comparto privato extra-agricolo nel 2009 ha mostrato una riduzione rispetto agli anni precedenti. Nel mese di novembre il saldo occupazionale risulta peggiore di quello di ottobre e presenta, seppur di poco, il valore negativo più elevato dell'anno. La tav.1 riporta la variazione assoluta tendenziale (tra lo stesso mese del 2009 e del 2008) dell'occupazione dipendente nei settori extra-agricoli privati nei primi undici mesi del 2009.

Tav. 1 Andamento dell'occupazione per genere – valori assoluti

	femmine	maschi	totale
gen-09	-695	-1.828	-2.523
feb-09	-1.135	-1.886	-3.021
mar-09	-1.857	-2.573	-4.430
apr-09	-1.735	-1.743	-3.478
mag-09	-1.180	-1.319	-2.499
giu-09	-1.356	-1.798	-3.154
lug-09	-1.447	-2.010	-3.457
ago-09	-874	-1.812	-2.686
sett-09	-2.204	-2.705	-4.909
ott-09	-2.021	-2.312	-4.333
nov-09	-2.156	-2.799	-4.955

¹ Come da orientamenti in materia, nel calcolo sono stati considerati tutti i movimenti (avviamenti, cessazioni, proroghe, trasformazioni...) derivanti da comunicazioni obbligatorie effettuate da parte delle imprese residenti in provincia di Ravenna, sono esclusi i movimenti nella pubblica amministrazione.

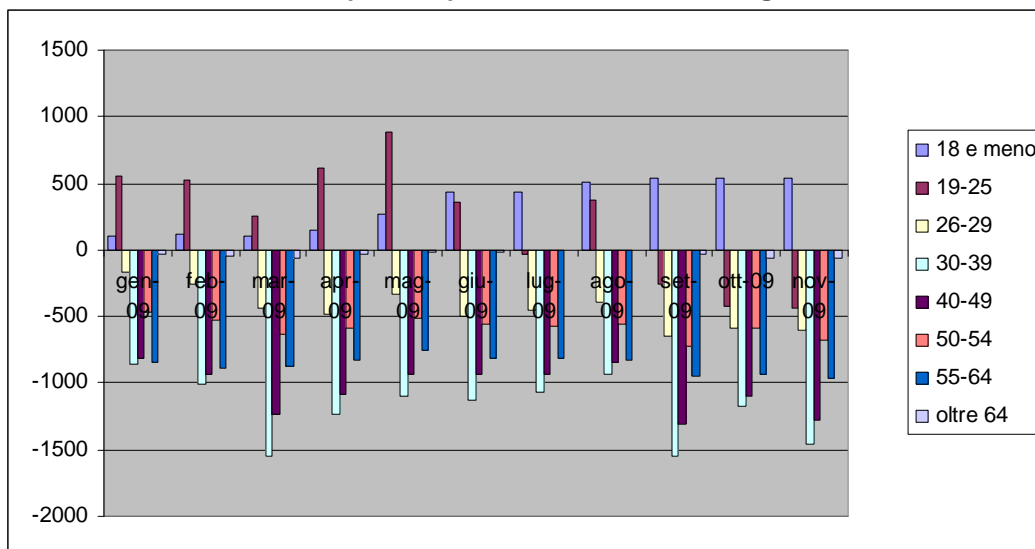
Tav.2 Andamento dell'occupazione per genere – valori relativi

	femmine	maschi
gen-09	-4,2	-1,3
feb-09	-4,3	-2,1
mar-09	-5,8	-3,4
apr-09	-3,8	-3,1
mag-09	-2,5	-2,3
giu-09	-2,7	-3,1
lug-09	-2,8	-3,4
ago-09	-1,9	-3,2
sett-09	-5,0	-5,0
ott-09	-4,6	-4,3
nov-09	-4,9	-5,2

Dalla lettura delle tavv. 1 e 2 si evince innanzitutto il perdurare nel nostro territorio di una situazione di difficoltà nell'occupazione. Disaggregando i dati per genere vediamo che il calo occupazionale sembra interessare maggiormente gli uomini.

Il graf.1 mostra che, fra le fasce di età dei lavoratori, l'unica che presenta un saldo positivo è quella dei lavoratori fino a 18 anni, anche se interessa un numero limitato di assunzioni.

Graf.1 Andamento dell'occupazione per fasce d'età – Periodo gennaio-novembre2009



Anche nel mese di novembre, come per i mesi precedenti, risulta confermato che il calo dell'occupazione nel nostro territorio colpisce in particolar modo i lavoratori stranieri. Dalla tav.3 si può rilevare infatti che dal mese di settembre il trend occupazionale dei lavoratori stranieri si attesta ininterrottamente su un valore negativo superiore ai -10, mentre quello degli italiani raggiunge un valore negativo di poco superiore ai -3 .

Tav.3 Andamento dell'occupazione per provenienza

	italiani	stranieri
gen-09	-1,7	-8,9
feb-09	-2,0	-10,1
mar-09	-3,3	-11,9
apr-09	-2,2	-10,9
mag-09	-1,4	-8,1
giu-09	-2,0	-7,9
lug-09	-2,4	-7,2
ago-09	-1,6	-8,1
sett-09	-3,7	-13,3
ott-09	-3,2	-12,7
nov-09	-3,9	-12,9

La tav.4 conferma un andamento della crisi che, sta interessando maggiormente il lavoro precario. Infatti da settembre il saldo occupazionale dei contratti a tempo determinato si è attestato su un valore superiore a -25. Al contrario invece i contratti a tempo indeterminato presentano negli ultimi due mesi, un valore positivo, seppure di piccola entità.

Tav.4 Andamento dell'occupazione per tipo di contratto

	tempo determinato	tempo indeterminato
gen-09	-15,6	-0,1
feb-09	-16,1	-0,4
mar-09	-22,1	-0,4
apr-09	-14,4	-0,5
mag-09	-8,9	-0,4
giu-09	-10,3	-0,3
lug-09	-11,1	-0,2
ago-09	-11,0	0,0
set-09	-25,8	-0,4
ott-09	-28,4	+0,9
nov-09	-28,7	+0,3

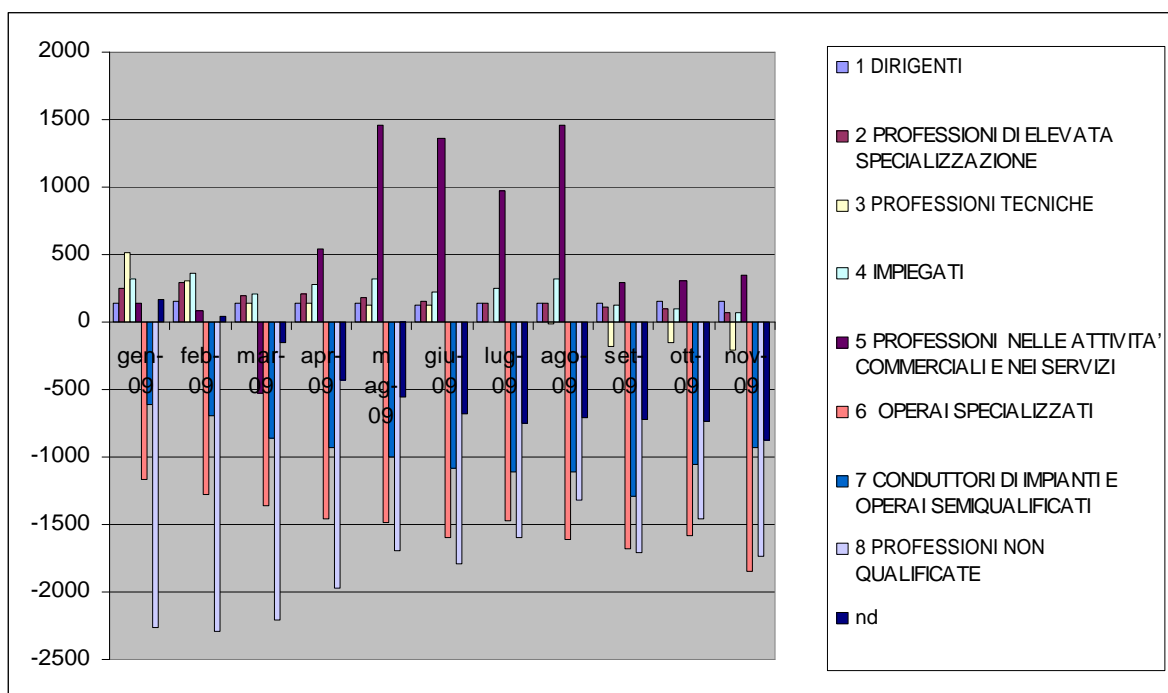
Le difficoltà del mercato locale del lavoro trovano ulteriore riscontro nella tav.5 da cui si può notare che, sin dall'inizio dell'anno, il tempo parziale risulta incrementato (a novembre +3,1), mentre quello a tempo pieno evidenzia un andamento negativo (a novembre -7,1).

Tav.5 Andamento dell'occupazione per tipo di orario

	Tempo parziale	Tempo pieno
gen-09	4,2	-4,3
feb-09	3,4	-4,7
mar-09	-0,5	-5,5
apr-09	0,5	-4,4
mag-09	-0,1	-3,0
giu-09	-2,9	-2,9
lug-09	-2,0	-3,5
ago-09	3,1	-4,0
set-09	2,9	-6,9
ott-09	2,8	-6,3
nov-09	3,1	-7,1

Come nei mesi precedenti, la riduzione di occupazione si concentra nelle professioni a minore contenuto di capitale (operai specializzati, conduttori di impianti, professioni non qualificate), mentre al contrario sembrano crescere le altre, ad eccezione delle professioni tecniche.

Graf.2 Andamento dell'occupazione per grandi gruppi professionali – Periodo gennaio-novembre 2009



Le tav.6 conferma che, anche nel mese di novembre, la crisi colpisce maggiormente il comparto industriale, in analogia a quanto riportato dai dati relativi alle ore autorizzate di Cassa Integrazione e da quelli relativi all'occupazione dei mesi precedenti. Fra i tre comprensori, è il lughese che continua a manifestare segnali di difficoltà, anche se a novembre si registra un rallentamento del terziario a Ravenna (-4,8).

Tav.6 Andamento dell'occupazione per settore e Centro per l'impiego – periodo ottobre- novembre 2009

<i>ottobre</i>	<i>totale</i>	<i>industria</i>	<i>costruzioni</i>	<i>terziario</i>
FAENZA	-2,9	-6,8	3,7	-0,2
LUGO	-7,9	-11,8	-7,8	-2,9
RAVENNA	-3,4	-3,1	-3,9	-3,3
novembre	totale	industria	costruzioni	terziario
FAENZA	-3,7	-10,1	1,7	1,3
LUGO	-7,9	-11,6	-7,5	-3,2
RAVENNA	-4,2	-2,4	-4,4	-4,8

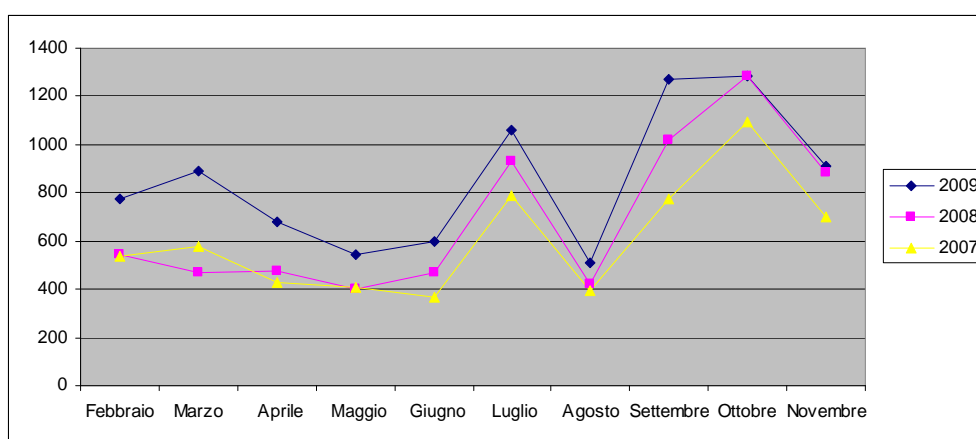
2. Persone che hanno reso la dichiarazione di immediata disponibilità al lavoro (DID) (Fonte: SILER - estrazione del 9 dicembre 2009)

Per arricchire l'analisi sulle dinamiche in atto nel mercato del lavoro locale, in questo paragrafo, si considerano le persone che nell'anno 2009 hanno fatto ricorso ai Centri per l'impiego provinciali, rendendo la dichiarazione di immediata disponibilità al lavoro (DID).

Infatti, sulla base del D.Lgs. 297/02 al fine di mantenere lo stato di disoccupazione gli utenti devono porre in essere comportamenti attivi nella ricerca del lavoro, secondo modalità definite con i Centri per l'impiego.

Nel grafico sottostante è riportato il flusso mensile delle DID comparate con gli analoghi periodi 2007 e 2008.

Graf.3 Andamento delle DID nel periodo considerato- serie storica anni 2007-2008-2009



Nel mese di novembre si sono iscritte ai Centri per l'impiego presentando la dichiarazione di immediata disponibilità al lavoro n. 911 persone. Nello stesso mese del 2008 le dichiarazioni di immediata disponibilità (DID) sono risultate 886 con un incremento del 2,8%.

Nella tabella sottostante è indicato il flusso settimanale delle DID nei tre Centri per l'impiego (Cpi).

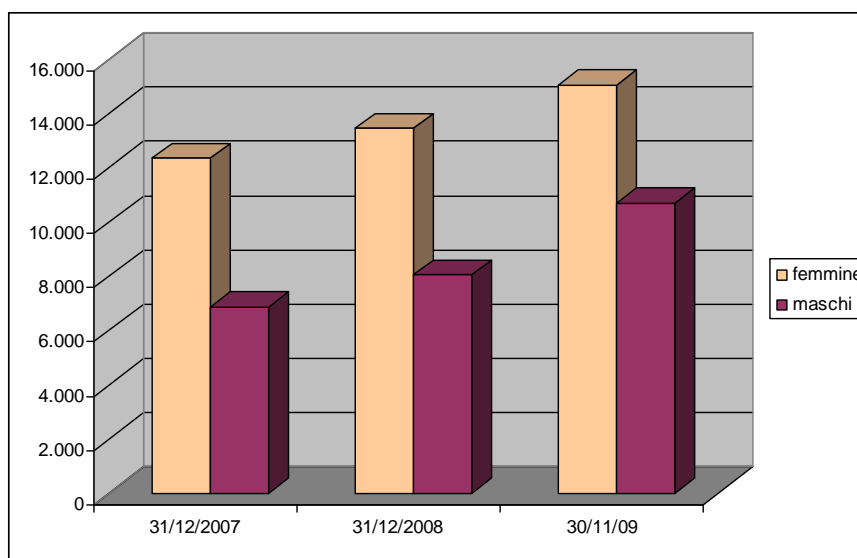
Tav.7 DID rese nei tre Centri per l'impiego nel mese di novembre - flusso settimanale

	1 ^a sett.	2 ^a sett.	3 ^a sett.	4 ^a sett.	5 ^a sett.	totale
Cpi Faenza	32	24	15	27	14	112
Cpi Lugo	59	33	34	34	7	167
Cpi Ravenna	224	127	148	108	25	632
totale	315	184	197	169	46	911

Le persone in stato di disoccupazione, ai sensi del D.lgs. 181/00 e successive modificazioni, al 30/11/2009 sono 25.751 (*dato di stock*) di cui 15.047 femmine. Il 29,7% dei lavoratori è di provenienza straniera.

Il graf.3 riporta le persone in stato di disoccupazione ai sensi del D.lgs.181/00 al termine del periodo considerato. Dal 2007 si registra un aumento progressivo dei disoccupati che passano dai 19.199 del 31/12/2007 ai 21.498 del 31/12/2008 e ai 25.751 del 30/11/2009.

Graf.4 Persone in stato di disoccupazione ai sensi del Dlgs.181/00 e modificazioni al termine del periodo considerato - serie storica anni 2007-2008-2009

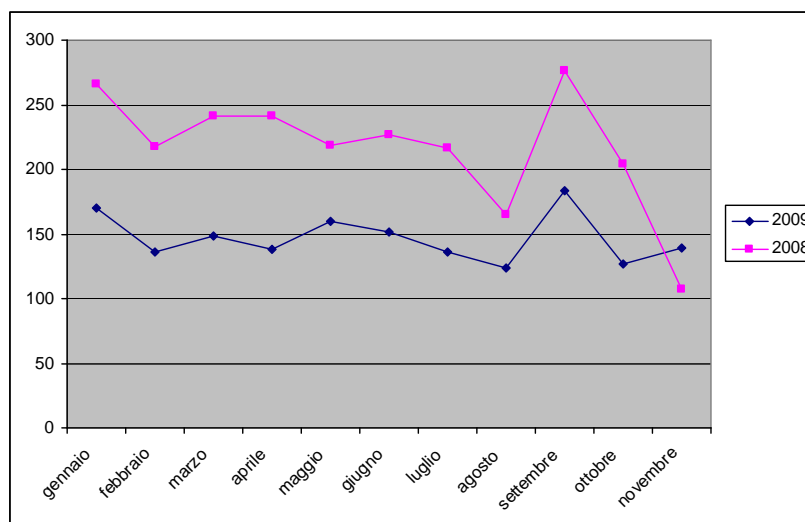


3. Richieste di personale da parte delle aziende ricevute dai Centri per l'impiego. Servizio incontro domanda/offerta di lavoro

(Fonte: SILER - estrazione del 9 dicembre 2009)

Il servizio incontro domanda/offerta di lavoro dei Centri per l'impiego è un servizio che viene offerto alle aziende e ai lavoratori per favorire l'occupazione del nostro territorio provinciale. Nel mese di novembre le richieste pervenute al servizio sono state 139 mentre nell'analogo periodo 2008 erano state 107. Il graf.5 riporta l'andamento delle richieste pervenute al servizio da parte delle aziende nei primi 11 mesi del 2008 e del 2009. Da rilevare che per la prima volta dall'inizio dell'anno 2009 le richieste pervenute superano quelle dell'analogo periodo 2008.

Graf.5 Numero di richieste aziendali pervenute ai Centri per l'impiego comparazione periodo gennaio-novembre 2008/2009

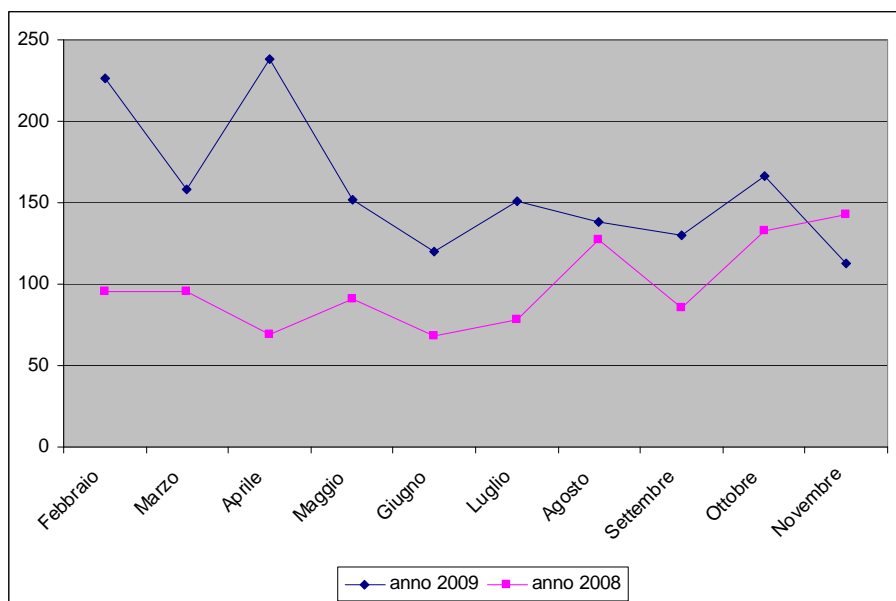


4. Liste di mobilità

(Fonte: SILER - estrazione del 9 dicembre 2009)

Il grafico sottostante evidenzia la maggiore numerosità dei lavoratori iscritti nelle liste di mobilità nell'anno 2009 rispetto al 2008. Nel mese di novembre per la prima volta, i lavoratori in mobilità risultano meno di quelli dell'analogo periodo 2008, anche se va comunque precisato che i dati di ottobre e novembre vanno considerati con cautela in quanto soggetti a variazioni per effetto delle procedure che regolano l'inserimento dei lavoratori in lista di mobilità.

Graf.6 Lavoratori inseriti in lista di mobilità – comparazione anni 2008/2009 (Dato di flusso)



Nel mese di novembre 2009 (*dati di flusso provvisori*) i lavoratori inseriti in lista di mobilità o in attesa di essere inseriti ammontano a 113 unità; nell'analogo periodo 2008 erano 143.

Tav. 8 Lavoratori iscritti in lista di mobilità – Comparazione novembre 2008/2009

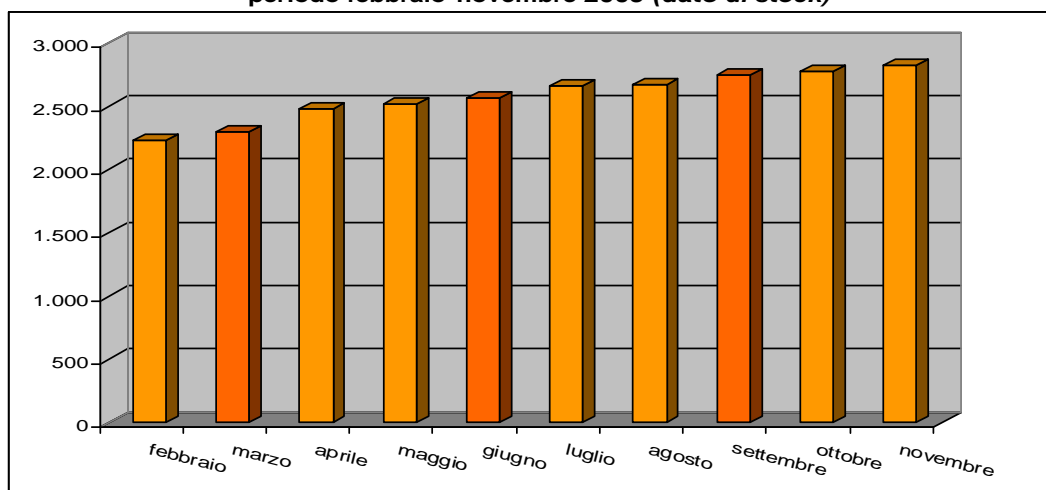
novembre 2008		
	valore assoluto	percentuale
lavoratori inseriti in lista di mobilità ex L. 236/93	122	85,3
lavoratori inseriti in lista di mobilità ex L. 223/91	21	14,7
totale	143	100,0

novembre 2009		
	valore assoluto	percentuale
lavoratori inseriti in lista di mobilità ex L. 236/93	0	0,0
lavoratori in attesa di essere inseriti in lista di mobilità ex L. 236/93	81	71,7
<i>totale parziale</i> ex L. 236/93	81	71,7
lavoratori inseriti in lista di mobilità ex L. 223/91	0	0,0
lavoratori in attesa di essere inseriti in lista di mobilità ex L. 223/91 (solo quelli che si sono presentati ai CPI)	32	28,3
<i>totale parziale</i> ex L. 223/91	32	28,3
totale	113	100,0

I lavoratori che al 30/11/2009 risultano iscritti nelle liste di mobilità (*dato di stock*) sono 2.828. Le donne sono 1.283. La fascia d'età più ricorrente è quella 41-54 (41,1%), seguita da quella 30-40 (31,3%). Le donne sono maggiormente concentrate degli uomini in queste due fasce. Il 58,6% dei lavoratori iscritti in lista di mobilità risulta disoccupato.

Il grafico sottostante evidenzia il numero di lavoratori iscritti in lista di mobilità (*dati di stock provvisori*). Come si può vedere dall'inizio dell'anno 2009 si registra un progressivo incremento dei lavoratori iscritti che passano dai 2.229 del mese di febbraio ai 2.828 di novembre

Graf.7 Lavoratori iscritti in lista di mobilità al termine del periodo indicato periodo febbraio-novembre 2009 (dato di stock)



5. Cassa Integrazione Guadagni

(Fonte: Unioncamere Emilia Romagna su dati INPS Nazionali)

I dati relativi alla **Cassa Integrazione Guadagni Ordinaria** continuano ad evidenziare, anche nel nostro territorio, una situazione critica in particolar modo nell'industria.

Infatti nel mese di novembre le ore autorizzate risultano 177.656 in aumento rispetto al precedente mese di ottobre (168.975) e molto sopra i valori del 2008 (19.998).

Le ore di Cassa Integrazione Ordinaria autorizzate in edilizia sono 7.024, in ulteriore diminuzione rispetto al mese di ottobre 2009 (11.407) e in aumento rispetto all'analogo periodo 2008 (5.955).

Tav. 9 Ore di Cassa Integrazione Guadagni Ordinaria autorizzate – comparazione mensile anni 2008/2009

C.I.G. ORDINARIA - anno 2009											
	<i>gennaio</i>	<i>febbraio</i>	<i>marzo</i>	<i>aprile</i>	<i>maggio</i>	<i>giugno</i>	<i>luglio</i>	<i>agosto</i>	<i>settembre</i>	<i>ottobre</i>	<i>novembre</i>
industria	33.621	58.988	128.075	160.489	190.032	91.820	255.163	228.995	121.204	168.975	177.656
edilizia	50.869	52.185	43.873	23.429	29.422	21.314	7.274	12.108	17.134	11.407	7.024
totale	84.490	111.173	171.948	183.918	219.454	113.134	262.437	241.103	138.338	180.382	184.680

C.I.G. ORDINARIA - anno 2008											
	<i>gennaio</i>	<i>febbraio</i>	<i>marzo</i>	<i>aprile</i>	<i>maggio</i>	<i>giugno</i>	<i>luglio</i>	<i>agosto</i>	<i>settembre</i>	<i>ottobre</i>	<i>novembre</i>
industria	5.807	11.283	2.352	867	4.954	1.541	3.979	0	2.916	7.554	19.998
edilizia	37.962	19.948	14.744	30.364	30.878	20.856	17.310	0	9.545	8.468	5.955
totale	43.769	31.231	17.096	31.231	35.832	22.397	21.289	0	12.461	16.022	25.953

Nella tabella sottostante è riportata la suddivisione per classe di attività delle ore autorizzate nel periodo gennaio - novembre 2009 nell'industria. Da rilevare che nel mese di novembre circa i 2/3 delle ore autorizzate interessano il comparto meccanico e metallurgico che continua a confermarsi come il comparto maggiormente interessato dalla congiuntura economica negativa.

Tav. 10 Ore di Cassa Integrazione Guadagni Ordinaria autorizzate nel settore industria suddivise per classe di attività – distribuzione mensile anno 2009

	Classi di attività industria	gennaio	febbraio	marzo	aprile	maggio	giugno	luglio	agosto	settembre	ottobre	novembre
101	ATTIVITA' ECONOM. CONNESSE CON L'AGRICOLTURA	0	0	0	0	0	0	0	0	0	0	0
102	ESTRAZIONE MINERALI METALLIFERI E NON	0	0	0	0	0	76	91	0	0	0	0
103	LEGNO	516	344	2.605	1.371	2.511	2.307	1.824	2.151	214	1.070	1.044
104	ALIMENTARI	152	0	0	184	472	56	0	0	0	0	0
105	METALLURGICHE	0	776	4.934	7.568	7.035	2.354	9.394	4.564	3.456	2.825	3.195
106	MECCANICHE	20.573	45.302	57.800	95.142	101.664	66.239	161.461	144.750	70.928	103.638	116.075
107	TESSILI	0	0	17.051	19.674	33.435	5.350	27.306	36.823	19.655	32.935	22.825
108	ABBIGLIAMENTO	902	0	0	0	0	0	9.139	955	280	398	2.994
109	CHIMICHE (1)	4.755	2.980	21.526	33.055	26.861	12.483	36.965	28.606	17.879	18.510	22.745
110	PELLI, CUOIO E CALZATURE	0	0	0	0	0	0	352	0	160	160	312
111	LAVORAZIONE MINERALI NON METALLIFERI	4.704	8.271	22.772	1.411	14.612	908	5.678	7.177	5.081	4.260	5.422
112	CARTA, STAMPA, EDITORIA	0	0	172	802	847	759	528	755	997	2.427	836
113	INSTALLAZIONE IMPIANTI PER L'EDILIZIA	2.019	1.315	1.072	680	1.588	0	1.382	2.118	478	1.272	1.160
114	ENERGIA ELETTRICA, GAS E ACQUA	0	0	0	0	0	0	0	0	0	0	0
115	TRASPORTI E COMUNICAZIONI	0	0	143	602	367	1.288	889	632	1.116	520	560
116	SERVIZI E VARIE	0	0	0	0	640	0	154	464	960	960	488
117	TABACCHICOLTURA	0	0	0	0	0	0	0	0	0	0	0
	TOTALE	33.621	58.988	128.075	160.489	190.032	91.820	255.163	228.995	121.204	168.975	177.656

La **Cassa Integrazione Guadagni Straordinaria (CIGS)** nel mese di novembre è di 415.316 ore autorizzate, contro le 10.425 dell' analogo periodo 2008.

Tav.11 Ore di Cassa Integrazione Guadagni Straordinaria autorizzate - comparazione mensile anni 2008/2009

C.I.G. STRAORDINARIA - anno 2009										
<i>gennaio</i>	<i>febbraio</i>	<i>marzo</i>	<i>aprile</i>	<i>maggio</i>	<i>giugno</i>	<i>luglio</i>	<i>agosto</i>	<i>settembre</i>	<i>ottobre</i>	<i>novembre</i>
12.062	30.343	6.136	14.039	12.072	57.350	116.914	131.460	299.074	119.572	415.316

C.I.G. STRAORDINARIA - anno 2008										
<i>gennaio</i>	<i>febbraio</i>	<i>marzo</i>	<i>aprile</i>	<i>maggio</i>	<i>giugno</i>	<i>luglio</i>	<i>agosto</i>	<i>settembre</i>	<i>ottobre</i>	<i>novembre</i>
25.450	0	0	0	5.550	21.203	16.115	28.232	19.462	69.668	10.425

Nella tabella sono riportate le classi di attività in cui sono distribuite le ore autorizzate: da rilevare le 188.722 ore autorizzate nel comparto meccanico, le 88.755 dei trasporti.

Tav.12 Ore di CIGS autorizzate nel mese di novembre suddivise per classe di attività

classe di attività:	totali
meccaniche	188.722
trasporti e comunicazioni	88.755
commercio	40.683
tessili	11.807
abbigliamento	24.417
lavorazione minerali non metalliferi	21.166
carta, stampa,editoria	13.420
chimiche	10.807
installazione impianti per l'edilizia	6.796
pelli, cuoio e calzature	3.920
servizi e varie	2.160
alimentari	1.448
legno	1.215
totale	415.316