

IL MERCATO DEL LAVORO LOCALE – Dicembre 2009

a cura del **Settore Formazione, Lavoro e Istruzione** della Provincia di Ravenna

In questo nuovo numero continua l'analisi dei dati relativi al mercato del lavoro attraverso il confronto dei valori di dicembre con quelli dei mesi precedenti e dell'anno precedente. In particolare continua il confronto sull'andamento dell'occupazione con il monitoraggio di avviamenti e cessazioni presenti all'interno del Siler, l'analisi dell'impatto degli ammortizzatori sociali (CIG...) nei comparti del nostro territorio provinciale, l'evoluzione di chi perde o non trova lavoro (lavoratori in mobilità, disoccupati..).

1. L'occupazione¹ nei comparti privati extra-agricoli

(Fonte SILER: estrazione del 9 gennaio 2010 – i dati si riferiscono alle persone e sono provvisori - **Elaborazioni Servizio Statistica Provincia di Ravenna**)

L'occupazione dipendente nel comparto privato extra-agricolo per tutto l'anno 2009 ha mostrato una riduzione rispetto agli anni precedenti. Nel mese di dicembre il saldo occupazionale segnala un buon miglioramento rispetto a novembre, in particolare per le femmine. La tav.1 riporta la variazione assoluta tendenziale² (tra lo stesso mese del 2009 e del 2008) dell'occupazione dipendente nei settori extra-agricoli privati nell'anno 2009.

Tav. 1 Andamento dell'occupazione per genere – valori assoluti

	femmine	maschi	totale
gen-09	-695	-1.828	-2.523
feb-09	-1.135	-1.886	-3.021
mar-09	-1.857	-2.573	-4.430
apr-09	-1.735	-1.743	-3.478
mag-09	-1.180	-1.319	-2.499
giu-09	-1.356	-1.798	-3.154
lug-09	-1.447	-2.010	-3.457
ago-09	-874	-1.812	-2.686
sett-09	-2.204	-2.705	-4.909
ott-09	-2.021	-2.312	-4.333
nov-09	-2.156	-2.799	-4.955
dic-09	-641	-2.334	-2.975

¹ Come da orientamenti in materia, nel calcolo sono stati considerati tutti i movimenti (avviamenti, cessazioni, proroghe, trasformazioni...) derivanti da comunicazioni obbligatorie effettuate da parte delle imprese residenti in provincia di Ravenna.

² **Variazione tendenziale:** variazione rispetto allo stesso mese dell'anno precedente

Tav.2 Andamento dell'occupazione per genere – valori relativi

	femmine	maschi	totale
gen-09	-4,2	-1,3	-2,6
feb-09	-4,3	-2,1	-3,1
mar-09	-5,8	-3,4	-4,5
apr-09	-3,8	-3,1	-3,4
mag-09	-2,5	-2,3	-2,4
giu-09	-2,7	-3,1	-2,9
lug-09	-2,8	-3,4	-3,2
ago-09	-1,9	-3,2	-2,6
sett-09	-5,0	-5,0	-5,0
ott-09	-4,6	-4,3	-4,5
nov-09	-4,9	-5,2	-5,1
dic-09	-1,6	-4,6	-3,3

Dalla lettura delle tavv. 1 e 2 si evince che, pur in presenza di un' andamento dell'occupazione ancora negativo, si registrano nel mese di dicembre timidi segnali di ripresa che interessano in misura maggiore le donne (-1,6 a dicembre contro -4,9 di novembre).

La variazione congiunturale³, calcolata mediante la destagionalizzazione dei dati grezzi⁴ con metodo classico, indica per il mese di dicembre una variazione dell'occupazione complessiva pari a +1,3% sul mese di novembre (che aveva registrato valori negativi molto elevati).

Sono sempre i lavoratori stranieri e quelli precari che vengono maggiormente colpiti dalla crisi. Dalla tav.3 si può rilevare infatti che anche nel mese di dicembre, come per il resto dell'anno, il calo dell'occupazione degli stranieri è nettamente superiore a quello degli italiani.

³ **Variazione congiunturale:** variazione rispetto al mese precedente

⁴ **Dati destagionalizzati:** dati depurati delle fluttuazioni stagionali dovute a fattori meteorologici, consuetudinari, legislativi, ecc.

Tav.3 Andamento dell'occupazione per provenienza

	italiani	stranieri
gen-09	-1,7	-8,9
feb-09	-2,0	-10,1
mar-09	-3,3	-11,9
apr-09	-2,2	-10,9
mag-09	-1,4	-8,1
giu-09	-2,0	-7,9
lug-09	-2,4	-7,2
ago-09	-1,6	-8,1
sett-09	-3,7	-13,3
ott-09	-3,2	-12,7
nov-09	-3,9	-12,9
dic-09	-1,9	-13,1

La tav.4 analizza il tipo di contratto. Anche a dicembre si registra una riduzione di -24,6 nel tempo determinato. Rimane confermata la sostanziale stabilità dei contratti a tempo indeterminato (-0,1), probabilmente aiutati dal massiccio utilizzo dei trattamenti di cassa integrazione a sostegno dell'occupazione stabile.

Tav.4 Andamento dell'occupazione per tipo di contratto

	tempo determinato	tempo indeterminato
gen-09	-15,6	-0,1
feb-09	-16,1	-0,4
mar-09	-22,1	-0,4
apr-09	-14,4	-0,5
mag-09	-8,9	-0,4
giu-09	-10,3	-0,3
lug-09	-11,1	-0,2
ago-09	-11,0	0,0
set-09	-25,8	-0,4
ott-09	-28,4	+0,9
nov-09	-28,7	+0,3
dic-09	-24,6	-0,1

I timidi segnali di ripresa sembrano trovare riscontro anche nei dati relativi all'andamento occupazionale per tipo di orario. La tendenza degli ultimi mesi infatti evidenzia una crescita dei contratti con orario a tempo parziale, mentre si riducono quelli a tempo pieno; nel mese di dicembre tale riduzione registra una intensità minore (-4,9 contro -7,1 del mese di novembre).

Tav.5 Andamento dell'occupazione per tipo di orario

	Tempo parziale	Tempo pieno
gen-09	4,2	-4,3
feb-09	3,4	-4,7
mar-09	-0,5	-5,5
apr-09	0,5	-4,4
mag-09	-0,1	-3,0
giu-09	-2,9	-2,9
lug-09	-2,0	-3,5
ago-09	3,1	-4,0
set-09	2,9	-6,9
ott-09	2,8	-6,3
nov-09	3,1	-7,1
dic-09	3,0	-4,9

Come nei mesi precedenti, la riduzione di occupazione si concentra nelle professioni a minore contenuto di capitale (operai specializzati, conduttori di impianti, professioni non qualificate), mentre al contrario sembrano crescere le altre, ad eccezione delle professioni tecniche.

La tav.6 conferma che, anche nel mese di dicembre, la crisi colpisce maggiormente il comparto industriale, in analogia a quanto riportato dai dati relativi alle ore autorizzate di Cassa Integrazione e da quelli relativi all'occupazione dei mesi precedenti. Anche in questo caso va sottolineato comunque un miglioramento dell'andamento occupazionale da settembre ad oggi (tav.7).

Tav.6 Andamento dell'occupazione per settore e Centro per l'impiego – dicembre 2009

	totale dipendenti	industria	costruzioni	terziario
FAENZA	-1,8	-7,3	2,3	2,4
LUGO	-3,8	-5,3	-5,2	-1,4
RAVENNA	-3,6	-2,8	-5,6	-3,5
	-3,3	-4,8	-4,3	-2,0

Tav.7 Andamento dell'occupazione per Centro per l'impiego, settore industria

	set-09	ott-09	nov-09	dic-09
FAENZA	-12,4	-6,8	-10,1	-7,3
LUGO	-11,6	-11,8	-11,6	-5,3
RAVENNA	-3,3	-3,1	-2,4	-2,8
	-8,7	-7,3	-7,8	-4,8

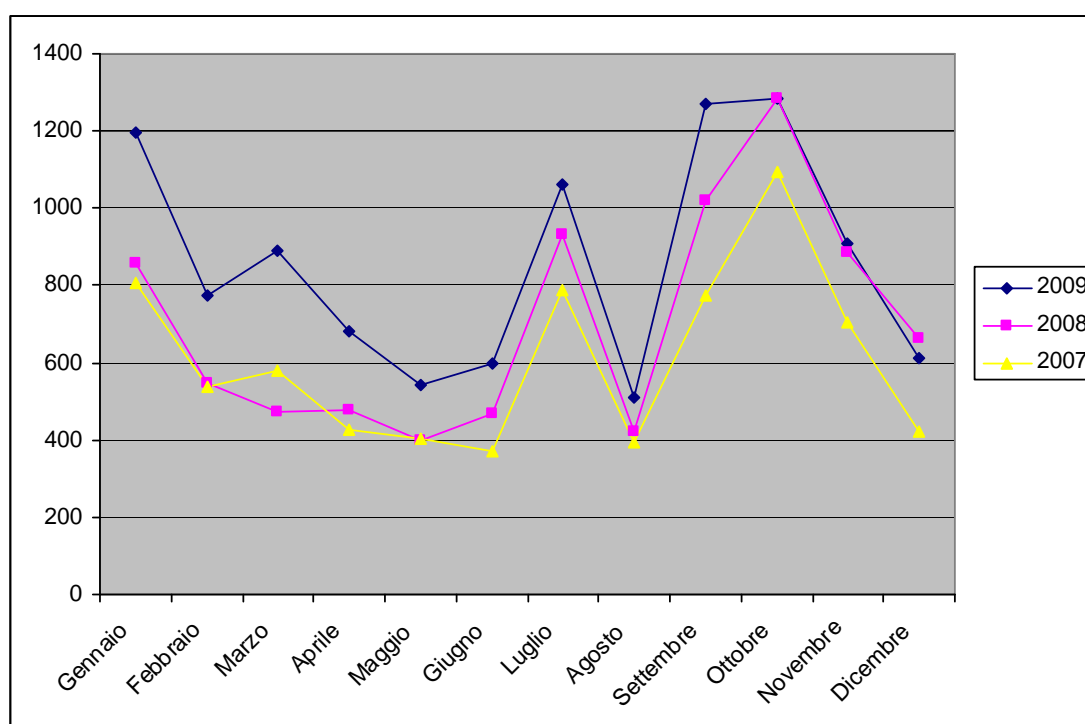
2. Persone che hanno reso la dichiarazione di immediata disponibilità al lavoro (DID) (Fonte: SILER - estrazione del 9 gennaio 2010)

Per arricchire l'analisi sulle dinamiche in atto nel mercato del lavoro locale, in questo paragrafo, si considerano le persone che nell'anno 2009 hanno fatto ricorso ai Centri per l'impiego provinciali, rendendo la dichiarazione di immediata disponibilità al lavoro (DID).

Infatti, sulla base del D.Lgs. 297/02 al fine di mantenere lo stato di disoccupazione gli utenti devono porre in essere comportamenti attivi nella ricerca del lavoro, secondo modalità definite con i Centri per l'impiego.

Nel grafico sottostante è riportato il flusso mensile delle DID comparate con gli analoghi periodi 2007 e 2008.

Graf.1 Andamento delle DID nel periodo considerato- serie storica anni 2007-2008-2009



Nel mese di dicembre si sono iscritte ai Centri per l'impiego presentando la dichiarazione di immediata disponibilità al lavoro n. 610 persone. Nello stesso mese del 2008 le dichiarazioni di immediata disponibilità (DID) sono risultate 663; per la prima volta dall'inizio dell'anno le DID sono inferiori a quelle dell'analogo periodo 2008.

Nella tabella sottostante è indicato il flusso settimanale delle DID nei tre Centri per l'impiego (Cpi).

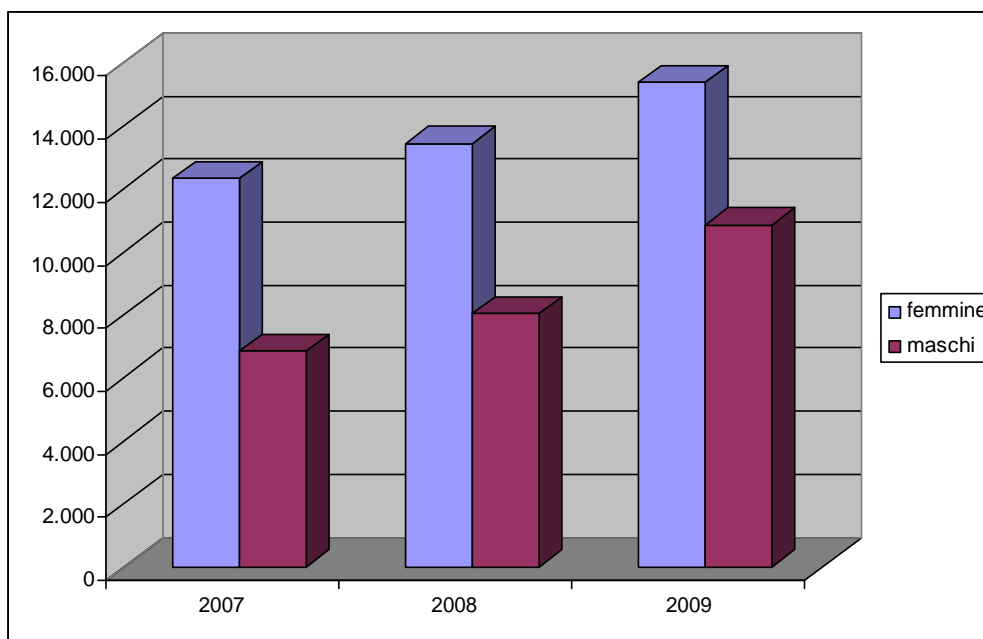
Tav.8 DID rese nei tre Centri per l'impiego nel mese di dicembre - flusso settimanale

	1 ^a sett.	2 ^a sett.	3 ^a sett.	4 ^a sett.	5 ^a sett.	totale
Cpi Faenza	30	14	14	10	10	78
Cpi Lugo	46	24	22	37	25	154
Cpi Ravenna	123	64	90	47	54	378
totale	199	102	126	94	89	610

Le persone in stato di disoccupazione, ai sensi del D.lgs. 181/00 e successive modificazioni, al 31/12/2009 sono 26.266 (dato di stock) di cui 15.383 femmine.

Il grafico riporta le persone in stato di disoccupazione ai sensi del Dlgs.181/00 al termine del periodo considerato. Dal 2007 si registra un aumento progressivo dei disoccupati che passano dai 19.199 del 31/12/2007 ai 21.498 del 31/12/2008 e ai 26.266 del 31/12/2009.

Graf.2 Persone in stato di disoccupazione ai sensi del Dlgs.181/00 e modificazioni al 31/12 - serie storica anni 2007-2008-2009

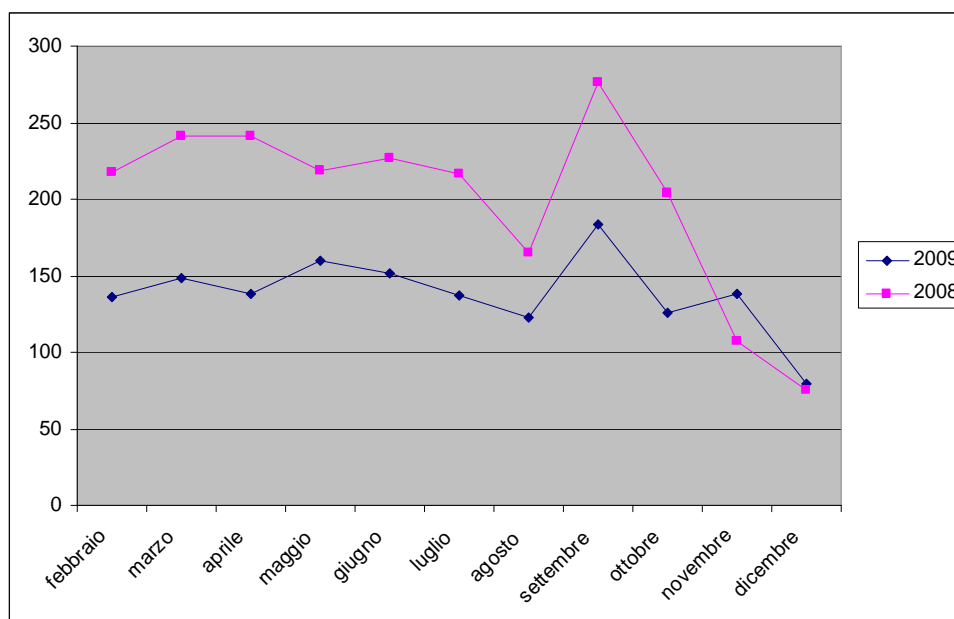


3. Richieste di personale da parte delle aziende ricevute dai Centri per l'impiego. Servizio incontro domanda/offerta di lavoro

(Fonte: SILER - estrazione del 9 gennaio 2010)

Il servizio incontro domanda/offerta di lavoro dei Centri per l'impiego è un servizio che viene offerto alle aziende e ai lavoratori per favorire l'occupazione del nostro territorio provinciale. Nel mese di dicembre le richieste pervenute al servizio sono state 79 mentre nell'analogo periodo 2008 erano state 75. Il graf.3 riporta l'andamento delle richieste pervenute al servizio da parte delle aziende nel 2008 e nel 2009.

Graf.3 Numero di richieste aziendali pervenute ai Centri per l'impiego comparazione periodo febbraio-dicembre 2008/2009

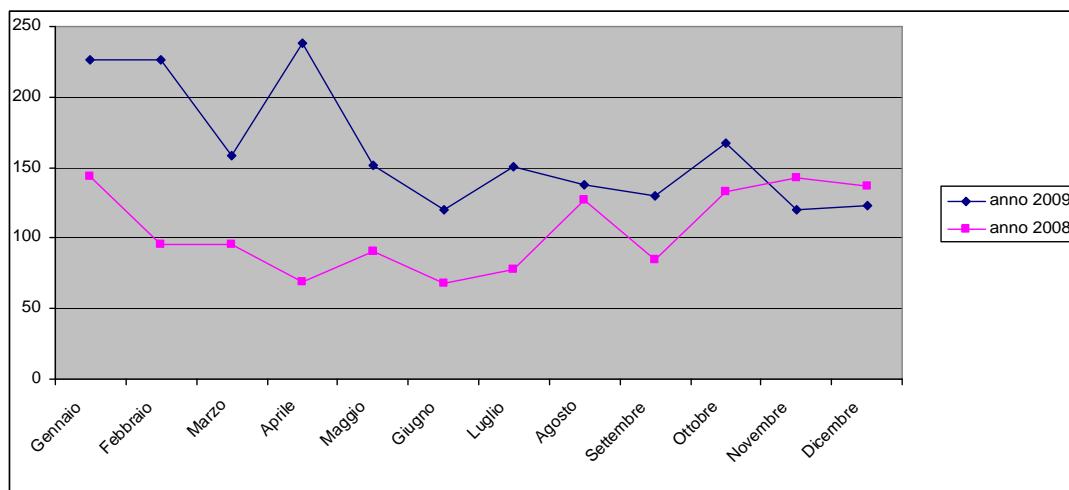


4. Liste di mobilità

(Fonte: SILER - estrazione del 9 gennaio 2010)

Il grafico sottostante evidenzia la maggiore numerosità dei lavoratori iscritti nelle liste di mobilità nell'anno 2009 rispetto al 2008, fanno eccezione gli ultimi due mesi che sembrano confermare un leggero miglioramento, anche se va comunque precisato che i dati di novembre e dicembre vanno considerati con cautela in quanto soggetti a variazioni per effetto delle procedure che regolano l'inserimento dei lavoratori in lista di mobilità.

Graf.4 Lavoratori inseriti in lista di mobilità – comparazione anni 2008/2009 (Dato di flusso)



Nel mese di dicembre 2009 (*dati di flusso provvisori*) i lavoratori inseriti in lista di mobilità o in attesa di essere inseriti ammontano a 123 unità; nell'analogo periodo 2008 erano 137.

Tav. 9 Lavoratori iscritti in lista di mobilità – Comparazione dicembre 2008/2009

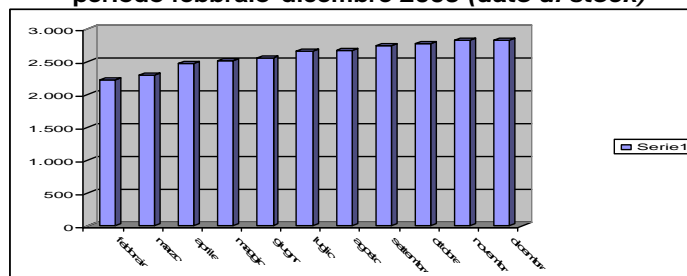
dicembre 2008		
	valore assoluto	percentuale
lavoratori inseriti in lista di mobilità ex L. 236/93	112	81,7
lavoratori inseriti in lista di mobilità ex L. 223/91	25	18,3
totale	137	100,0

dicembre 2009		
	valore assoluto	percentuale
lavoratori inseriti in lista di mobilità ex L. 236/93	0	0,0
lavoratori in attesa di essere inseriti in lista di mobilità ex L. 236/93	108	87,8
<i>totale parziale</i> ex L. 236/93	108	87,8
lavoratori inseriti in lista di mobilità ex L. 223/91	6	4,9
lavoratori in attesa di essere inseriti in lista di mobilità ex L. 223/91 (solo quelli che si sono presentati ai CPI)	9	7,3
<i>totale parziale</i> ex L. 223/91	15	12,2
totale	123	100,0

I lavoratori che al 31/12/2009 risultano iscritti nelle liste di mobilità (*dato di stock*) sono 2.828. Le donne sono 1.267. La fascia d'età più ricorrente è quella 41-54 (41,3%), seguita da quella 30-40 (31,4%). Le donne sono maggiormente concentrate degli uomini in queste due fasce. Il 60,4% dei lavoratori iscritti in lista di mobilità risulta disoccupato.

Il grafico sottostante evidenzia il numero di lavoratori iscritti in lista di mobilità (*dato di stock*). Come si può vedere dall'inizio dell'anno 2009 si registra un incremento dei lavoratori iscritti che passano dai 2.229 del mese di febbraio ai 2.828 di dicembre.

Graf.5 Lavoratori iscritti in lista di mobilità al termine del periodo indicato periodo febbraio-dicembre 2009 (*dato di stock*)



5. Cassa Integrazione Guadagni

(Fonte: Unioncamere Emilia Romagna su dati INPS Nazionali)

I dati relativi alla **Cassa Integrazione Guadagni Ordinaria** in industria evidenziano per il mese di dicembre, anche nel nostro territorio, un miglioramento. Infatti le ore autorizzate risultano 107.834 in flessione rispetto al precedente mese di novembre (177.656), anche se sempre molto sopra i valori del 2008 (17.208).

Le ore di Cassa Integrazione Ordinaria autorizzate in edilizia sono 25.156 in aumento rispetto all'analogo periodo 2008 (18.281).

Tav. 10 Ore di Cassa Integrazione Guadagni Ordinaria autorizzate – comparazione mensile anni 2008/2009

C.I.G. ORDINARIA - anno 2009												
	<i>gennaio</i>	<i>febbraio</i>	<i>marzo</i>	<i>aprile</i>	<i>maggio</i>	<i>giugno</i>	<i>luglio</i>	<i>agosto</i>	<i>settembre</i>	<i>ottobre</i>	<i>novembre</i>	<i>dicembre</i>
industria	33.621	58.988	128.075	160.489	190.032	91.820	255.163	228.995	121.204	168.975	177.656	107.834
edilizia	50.869	52.185	43.873	23.429	29.422	21.314	7.274	12.108	17.134	11.407	7.024	25.156
totale	84.490	111.173	171.948	183.918	219.454	113.134	262.437	241.103	138.338	180.382	184.680	132.990

C.I.G. ORDINARIA - anno 2008												
	<i>gennaio</i>	<i>febbraio</i>	<i>marzo</i>	<i>aprile</i>	<i>maggio</i>	<i>giugno</i>	<i>luglio</i>	<i>agosto</i>	<i>settembre</i>	<i>ottobre</i>	<i>novembre</i>	<i>dicembre</i>
industria	5.807	11.283	2.352	867	4.954	1.541	3.979	0	2.916	7.554	19.998	17.208
edilizia	37.962	19.948	14.744	30.364	30.878	20.856	17.310	0	9.545	8.468	5.955	18.281
totale	43.769	31.231	17.096	31.231	35.832	22.397	21.289	0	12.461	16.022	25.953	35.489

Delle 1.722.852 ore, autorizzate a tutto il mese di dicembre 2009 nell'industria, 1.043.424 interessano il comparto meccanico (60,6%).

La **Cassa Integrazione Guadagni Straordinaria (CIGS)** nel mese di dicembre è di 442.757 ore autorizzate. Le 1.657.095 ore di CIGS, autorizzate fino a dicembre 2009, sono ripartite in prevalenza nei trasporti (490.492) e nella meccanica (433.675).

Tav.11 Ore di Cassa Integrazione Guadagni Straordinaria autorizzate - comparazione mensile anni 2008/2009

C.I.G. STRAORDINARIA - anno 2009											
<i>gennaio</i>	<i>febbraio</i>	<i>marzo</i>	<i>aprile</i>	<i>maggio</i>	<i>giugno</i>	<i>luglio</i>	<i>agosto</i>	<i>settembre</i>	<i>ottobre</i>	<i>novembre</i>	<i>dicembre</i>
12.062	30.343	6.136	14.039	12.072	57.350	116.914	131.460	299.074	119.572	415.316	442.757

C.I.G. STRAORDINARIA - anno 2008											
<i>gennaio</i>	<i>febbraio</i>	<i>marzo</i>	<i>aprile</i>	<i>maggio</i>	<i>giugno</i>	<i>luglio</i>	<i>agosto</i>	<i>settembre</i>	<i>ottobre</i>	<i>novembre</i>	<i>dicembre</i>
25.450	0	0	0	5.550	21.203	16.115	28.232	19.462	69.668	10.425	480

6. Gli ammortizzatori sociali in deroga

L'avvio significativo in Emilia Romagna, a partire da luglio 2009, del sistema di prestazioni a sostegno del reddito in deroga ad opera della regione Emilia Romagna, ha consentito anche nella nostra provincia di tutelare lavoratori altrimenti privi di tutela ed esposti alle difficoltà della crisi.

Le ore autorizzate in provincia di Ravenna al 31 dicembre 2009 sono 1.228.833 per un totale di 1.844 lavoratori.

Tav.12 Ammortizzatori in deroga approvati fino al 31 dicembre 2009 a Ravenna

	<i>Ore autorizzate</i>	<i>Lavori interessati</i>	<i>Accordi fra le parti</i>	<i>Imprese interessate</i>
Ravenna	1.228.838	1.844	359	214
Emilia Romagna	13.484.277	22.844	5.481	3.384

Fonte : Servizio Lavoro Emilia Romagna