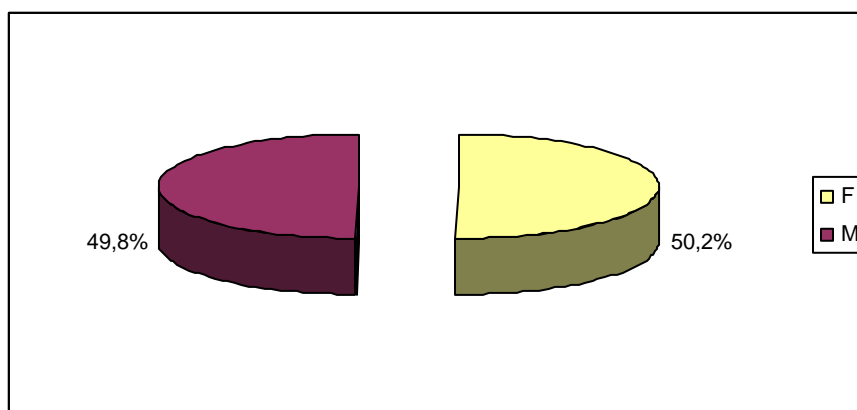


Un segmento del mercato del lavoro: le assunzioni in provincia di Ravenna - Anno 2009

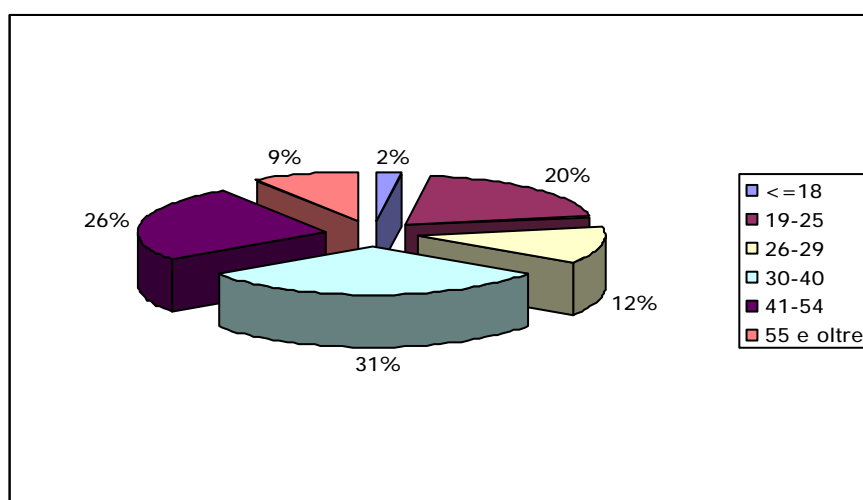
Nel territorio provinciale nel corso del 2009 sono state registrate 97.659 assunzioni¹ (da tener presente che ogni persona può essere assunta più volte nel corso di un anno). La diminuzione rispetto all'anno 2008 è stata del 9,4%. Il 50,2% delle assunzioni ha riguardato donne (48.995 in valore assoluto).

Graf. 1 Assunzioni per genere - Anno 2009



Per quanto riguarda l'età degli assunti si può evidenziare che, in analogia all'anno precedente, la classe di età che presenta valori più alti è quella compresa fra i 30 i 40 anni (31% sul totale), seguita da quella fra i 41 e i 54 anni (26%). Gli over 55, infine, rappresentano il 9% delle assunzioni.

Graf. 2 Assunzioni per fasce d'età - Anno 2009



¹ Come da orientamenti consolidati in materia, sono state considerate solo le assunzioni effettuate da parte delle imprese residenti in provincia di Ravenna escluse le proroghe, le trasformazioni, le sospensioni, i tirocini, le borse lavoro...). I dati si riferiscono all'estrazione dalla banca dati SILER effettuata in data 28/2/2010.

Le assunzioni a tempo determinato hanno rappresentato il 65,1% del totale degli avviamenti, quelle a tempo indeterminato l' 8,5%, quelle con il contratto di apprendistato il 4,4%. I contratti "atipici" rappresentano il 6,0% del totale, quelli di somministrazione il 3,7%. Da rilevare infine che il lavoro intermittente costituisce l'11,7% delle assunzioni complessive. Si tratta di una tipologia contrattuale recentemente reintrodotta nel mercato del lavoro² e che, nel nostro territorio, è composta per la quasi totalità da avviamenti a termine (10.662 su 11.384 assunzioni complessive con questo contratto)

Disaggregando il dato per genere vediamo che sono le donne che vengono maggiormente avviate con questa tipologia contrattuale (13,3% contro il 10,0% degli uomini).

Tav. 1 Distribuzione delle assunzioni per genere e tipo di contratto - Anno 2009

	F	%	M	%	Totale	%
apprendistato e altri contratti di inserimento	2.068	4,2	2.276	4,7	4.344	4,4
lavoro a tempo determinato	31.817	64,9	31.699	65,1	63.516	65,0
lavoro intermittente	6.514	13,3	4.870	10,0	11.384	11,7
lavoro di somministrazione	1.428	2,9	2.211	4,5	3.639	3,7
lavoro a tempo indeterminato	4.208	8,6	4.135	8,5	8.343	8,5
contratti atipici	2.774	5,6	3.115	6,4	5.889	6,0
altro	186	0,4	357	0,7	543	0,6
totale	48.995	100,0	48.663	100,0	97.658	100,0

missing 1

Dal confronto fra le assunzioni effettuate nell'anno 2009 e quelle dell'anno 2008 emergono variazioni abbastanza significative derivanti dall'impatto che la crisi ha avuto nel nostro territorio. Infatti le assunzioni effettuate con contratto a tempo indeterminato hanno subito una contrazione (nel 2008 erano l'11% delle assunzioni complessive), viceversa le assunzioni con contratto di lavoro intermittente risultano incrementate (nel 2008 erano il 3,1%). Disaggregando il dato per genere vediamo che le donne e gli uomini sono stati avviati a tempo indeterminato quasi nella stessa percentuale (nel 2008 la percentuale risultava di 9,7% per le donne e 12,4% degli uomini).

**Tav. 2 Distribuzione delle assunzioni per genere e tipo di contratto
Comparazione anni 2009/ 2008 – valori percentuali**

	F		M		totale	
	2009	2008	2009	2008	2009	2008
apprendistato e altri contratti di inserimento	4,2	4,1	4,7	5,1	4,4	4,6
lavoro a tempo determinato	64,9	74,2	65,1	67,6	65,0	71,0
lavoro intermittente	13,3	3,5	10,0	2,6	11,7	3,1
lavoro di somministrazione	2,9	4,1	4,5	6,6	3,7	5,3
lavoro a tempo indeterminato	8,6	9,7	8,5	12,4	8,5	11,0
contratti atipici	5,6	3,9	6,4	4,8	6,0	4,4
altro	0,4	0,4	0,7	1,0	0,6	0,7
totale	100,0	100,0	100,0	100,0	100,0	100,0
n.casi	48.995	54.965	48.663	52.782	97.658*	107.747

Missing 1

² Il lavoro intermittente è stato oggetto negli ultimi mesi di una serie di interventi legislativi attraverso i quali è stato, prima, sostanzialmente cancellato dal nostro ordinamento (art. 1, comma 45 della legge n. 247/2007) e, poi, reintrodotta attraverso il comma 11 dell'art. 39 del D.L. n. 112/2008, convertito, con modificazioni nella legge n. 133/2008.

Le assunzioni part-time hanno riguardato solo il 19,1% del totale degli avviamenti. Il 68% delle assunzioni part-time è stato a favore delle donne.

Tav. 3 Assunzioni per genere e tipo di orario – Anno 2009

	F	%	M	%	totale	%
part-time	12.667	25,9	5.955	12,2	18.622	19,1
tempo pieno	35.082	71,6	41.143	84,6	76.225	78,1
non definito	1.246	2,5	1.565	3,2	2.811	2,9
totale	48.995	100,0	48.663	100,0	97.658	100,0

Missing 1

Per quanto riguarda il profilo professionale con il quale è stata registrata l'assunzione si può riscontrare che il 35,6% appartiene alle professioni non qualificate, il 10,9% agli operai specializzati, il 28,1% alle professioni qualificate nel commercio.

Tav. 4 Assunzioni per genere e gruppi professionali – Anno 2009

	valori assoluti			valori percentuali		
	F	M	totale	F	M	totale
dirigenti	115	232	347	0,2	0,5	0,4
professioni intellettuali	2.556	2.734	5.290	5,2	5,6	5,4
professioni tecniche	6.406	3.523	9.929	13,1	7,2	10,2
impiegati	3.559	1.738	5.297	7,3	3,6	5,4
professioni qualificate nel commercio	17.762	9.730	27.492	36,3	20,0	28,1
operai specializzati	3.479	7.200	10.679	7,1	14,8	10,9
conduttori di impianti	991	2.838	3.829	2,0	5,8	3,9
professioni non qualificate	14.121	20.658	34.779	28,8	42,4	35,6
forze armate	4	4	8	0,0	0,0	0,0
non rilevato	2	6	8	0,0	0,0	0,0
totale	48.995	48.663	97.658	100,0	100,0	100,0

Missing 1

Disaggregando il dato per genere abbiamo che gli uomini vengono avviati maggiormente in professioni non qualificate mentre le donne risultano maggiormente presenti nelle professioni qualificate del commercio.

E' anche a livello settoriale che si colgono differenziazioni dell'impatto negativo della attuale fase congiunturale anche se la diminuzione delle assunzioni, seppure di diversa entità, risulta trasversale a quasi tutti i settori.

Tav. 5 Assunzioni suddivise per settori – Comparazione anni 2009/2008 – valori assoluti

	anno 2009	anno 2008
agricoltura, silvicoltura e pesca	21.705	21.080
estrazione di minerali da cave e miniere	189	218
attività manifatturiere	10.004	11.008
fornitura di energia elettrica, gas, vapore e aria condizionata	22	22
fornitura di acqua; reti fognarie, attività di gestione dei rifiuti e risanamento	317	369
costruzioni	4.753	5.414
commercio all'ingrosso e al dettaglio; riparazione di autoveicoli e motocicli	6.212	6.748
trasporto e magazzinaggio	1.910	2.759
attività dei servizi di alloggio e di ristorazione	20.713	21.043
servizi di informazione e comunicazione	1.335	1.248
attività finanziarie e assicurative	375	454
attività immobiliari	224	303
attività professionali, scientifiche e tecniche	1.239	1.280
noleggior, agenzie di viaggio, servizi di supporto alle imprese	6.452	8.367
amministrazione pubblica e difesa; assicurazione sociale obbligatoria	739	1.098
istruzione	7.504	9.706
sanità' e assistenza sociale	1.767	1.946
attività artistiche, sportive, di intrattenimento e divertimento	7.397	9.019
altre attività di servizi	2.520	2.277
attività di famiglie e convivenze come datori di lavoro pers. domestico	2.192	2.104
organizzazioni ed organismi extraterritoriali	27	23
codifica non esistente / non univoca	63	1.261
totale	97.659	107.747

Tav. 6 Assunzioni suddivise per settori – Comparazione anni 2009/2008 – valori percentuali sul totale

	anno 2009	anno 2008
agricoltura, silvicoltura e pesca	22,2	19,6
estrazione di minerali da cave e miniere	0,2	0,2
attività manifatturiere	10,2	10,2
fornitura di energia elettrica, gas, vapore e aria condizionata	0,0	0,0
fornitura di acqua; reti fognarie, attività di gestione dei rifiuti e risanamento	0,3	0,3
costruzioni	4,9	5,0
commercio all'ingrosso e al dettaglio; riparazione di autoveicoli e motocicli	6,4	6,3
trasporto e magazzinaggio	2,0	2,6
attività dei servizi di alloggio e di ristorazione	21,2	19,5
servizi di informazione e comunicazione	1,4	1,2
attività finanziarie e assicurative	0,4	0,4
attività immobiliari	0,2	0,3
attività professionali, scientifiche e tecniche	1,3	1,2
noleggioro, agenzie di viaggio, servizi di supporto alle imprese	6,6	7,8
amministrazione pubblica e difesa; assicurazione sociale obbligatoria	0,8	1,0
istruzione	7,7	9,0
sanità e assistenza sociale	1,8	1,8
attività artistiche, sportive, di intrattenimento e divertimento	7,6	8,4
altre attività di servizi	2,6	2,1
attività di famiglie e convivenze come datori di lavoro per personale domestico	2,2	1,9
organizzazioni ed organismi extraterritoriali	0,0	0,0
codifica non esistente / non univoca	0,1	1,2
totale	100,0	100,0
n. assunzioni	97.659	107.747

Il comune dove si registra il maggior numero di assunzioni è Ravenna, seguito da Faenza. La vocazione turistica del comune di Cervia trova conferma nelle 18.277 assunzioni.

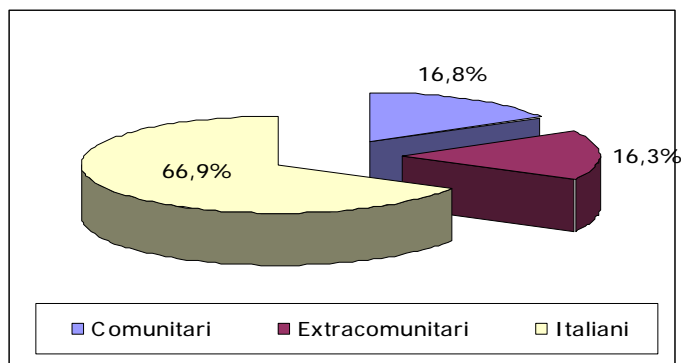
Tav. 7 Distribuzione delle assunzioni per comune

	Anno 2009	Anno 2008
Ravenna	34.767	42.369
Faenza	18.351	19.110
Cervia	18.277	18.413
Lugo	6.216	7.560
Alfonsine	2.936	3.393
Bagnacavallo	2.823	2.414
Russi	1.971	2.191
Brisighella	1.892	1.660
Castel Bolognese	1.859	1.885
Massa Lombarda	1.511	1.495
Conselice	1.485	1.556
Cotignola	1.456	1.491
Solarolo	1.001	913
Riolo Terme	927	1.013
Fusignano	846	979
Sant'agata Sul Santerno	513	561
Bagnara Di Romagna	449	341
Casola Valsenio	379	403
totale	97.659	107.747

Le assunzioni dei lavoratori stranieri

In provincia di Ravenna le assunzioni che riguardano i cittadini stranieri sono state il 33,1% del totale, pari a 32.338 avviamenti al lavoro (nel 2008 erano state 33.701). Le assunzioni che interessano i lavoratori extracomunitari sono state il 16,3% del totale, quelle dei comunitari il 16,8%.

Graf. 3 Assunzioni per provenienza - Anno 2009



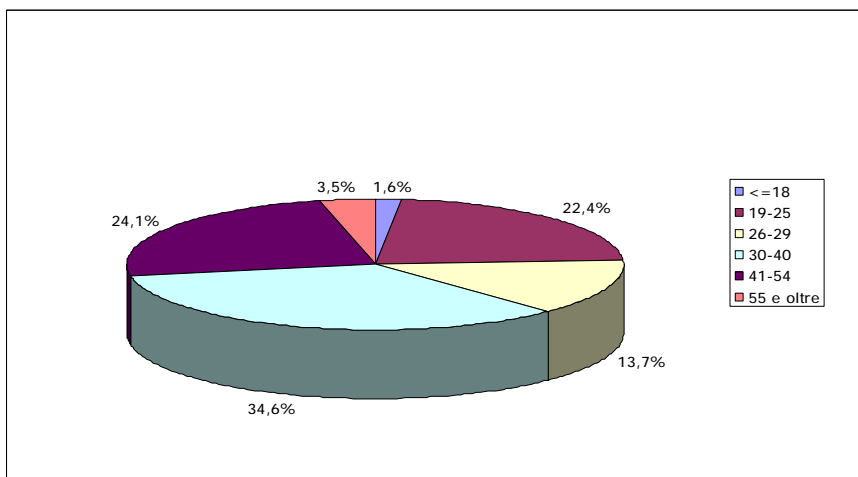
Il 57,9% di donne straniere assunte proviene da paesi comunitari, mentre per gli uomini la maggioranza (55,3%) ha una provenienza extracomunitaria.

Tav. 8 Assunzioni di lavoratori stranieri per genere

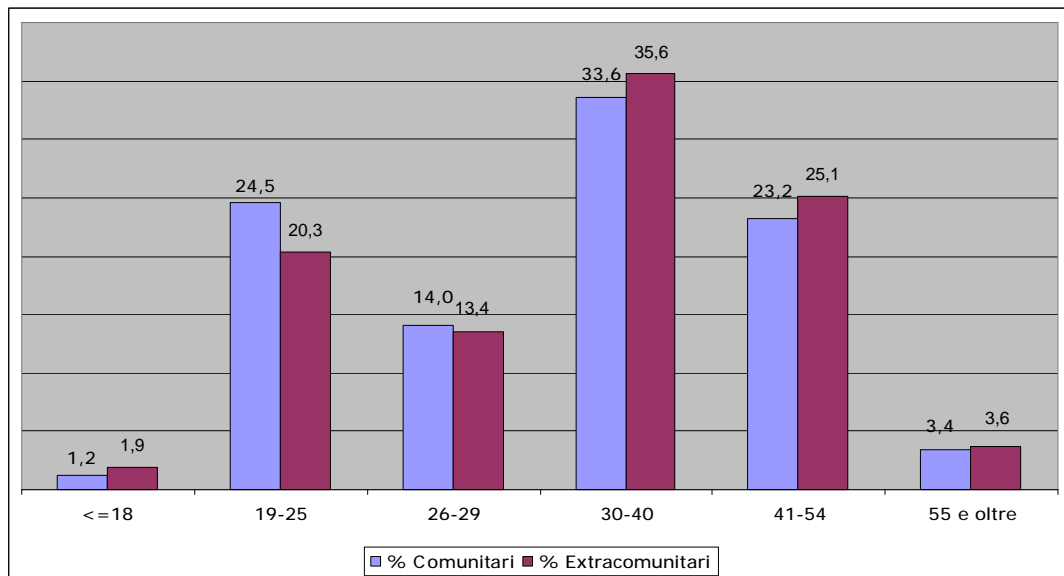
	F	%	M	%	tot. 2009	%
Comunitari	8.598	57,9	7.814	44,7	16.412	50,8
Extracomunitari	6.241	42,1	9.685	55,3	15.926	49,2
totale	14.839	100,0	17.499	100,0	32.338	100,0

La fascia di età più diffusa è quella compresa fra i 30 e i 40 anni (34,6%), seguita da quella fra i 41 e i 54 anni (24,1%). La componente comunitaria prevale fra le fasce d'età più giovani, in particolare nella fascia 19-24 (24,5% contro 20,3%), viceversa quella extracomunitaria è maggioritaria nelle fasce dai 30 ai 54 anni.

Graf. 4 Assunzione di lavoratori stranieri per fasce di età - Anno 2009



Graf. 5 Assunzione di lavoratori stranieri per fasce di età e provenienza – Anno 2009



Il 72,3% delle assunzioni che interessano lavoratori stranieri è con contratto a tempo determinato, il 10,9% a tempo indeterminato. I lavoratori extracomunitari sono avviati a tempo indeterminato più di quelli comunitari (14,6% contro 7,2%), inverso il dato nelle assunzioni a tempo determinato (77,4% contro 67,1%).

Tav.9 Assunzioni di lavoratori stranieri per contratto e provenienza – Anno 2009

	Comunitari	%	Extra comunitari	%	totale	%
apprendistato e altri contratti di inserimento	620	3,8	487	3,1	1.107	3,4
lavoro a tempo determinato	12.703	77,4	10.689	67,1	23.392	72,3
lavoro intermittente	1.473	9,0	1.167	7,3	2.640	8,2
lavoro di somministrazione	223	1,4	583	3,7	806	2,5
lavoro a tempo indeterminato	1.183	7,2	2.326	14,6	3.509	10,9
contratti atipici	170	1,0	565	3,5	735	2,3
altro	40	0,2	109	0,7	149	0,5
totale	16.412	100,0	15.926	100,0	32.338	100,0

Le nazionalità più ricorrenti fra gli stranieri sono quella rumena (12.431), albanese (4.421), polacca (2.538), marocchina (1.854), senegalese (1.667), moldova (1.585), ucraina (1.073). Le assunzioni di donne straniere interessano in prevalenza rumene (6.406), albanesi (1.577), polacche (1.385), moldove (908), ucraine (779).

Per quanto riguarda il profilo professionale con il quale viene registrata l'assunzione i lavoratori stranieri vengono assunti in professioni non qualificate (58,4%), professioni del commercio (24%), operai specializzati (11%).

Tav. 10 Assunzioni di lavoratori stranieri per grandi gruppi professionali e provenienza - Anno 2009

	Comunitari	Extracomunitari	totale	%
dirigenti	5	4	9	0,0
professioni intellettuali	172	102	274	0,8
professioni tecniche	238	214	452	1,4
impiegati	194	252	446	1,4
professioni qualificate del commercio	4.698	3071	7.769	24,0
operai specializzati	1.355	2217	3.572	11,0
conduttori di impianti	451	474	925	2,9
professioni non qualificate	9.298	9592	18.890	58,4
non rilevato	1	0	1	0,0
totale	16.412	15.926	32.338	100,0

I settori dove risulta il maggior numero di assunzioni di lavoratori stranieri sono agricoltura, il turismo, attività manifatturiere.

Tav 11 Assunzioni di lavoratori stranieri per codice ateco e provenienza - Anno 2009
valori assoluti

codice ateco	comunitari	extracomunitari	totale
agricoltura, silvicoltura e pesca	6.263	5.860	12.123
attività dei servizi di alloggio e di ristorazione	4.944	2.793	7.737
attività manifatturiere	1.121	1.870	2.991
attività di famiglie e convivenze come datori di lavoro per personale domestico	817	1.158	1.975
costruzioni	717	1.172	1.889
noleggio, agenzie di viaggio, servizi di supporto alle imprese	629	1.033	1.662
attività artistiche, sportive, di intrattenimento e divertimento	623	571	1.194
commercio all'ingrosso e al dettaglio; riparazione di autoveicoli e motocicli	388	484	872
trasporto e magazzinaggio	275	322	597
altre attività di servizi	188	184	372
sanità e assistenza sociale	189	174	363
istruzione	68	77	145
fornitura di acqua; reti fognarie, attività di gestione dei rifiuti e risanamento	21	105	126
attività professionali, scientifiche e tecniche	43	50	93
attività immobiliari	39	19	58
estrazione di minerali da cave e miniere	40	12	52
servizi di informazione e comunicazione	24	28	52
non rilevato	12	8	20
organizzazioni ed organismi extraterritoriali	6	3	9
attività finanziarie e assicurative	1	3	4
amministrazione pubblica e difesa; assicurazione sociale obbligatoria	4		4
totale	16.412	15.926	32.338

Le assunzioni delle agenzie di somministrazione

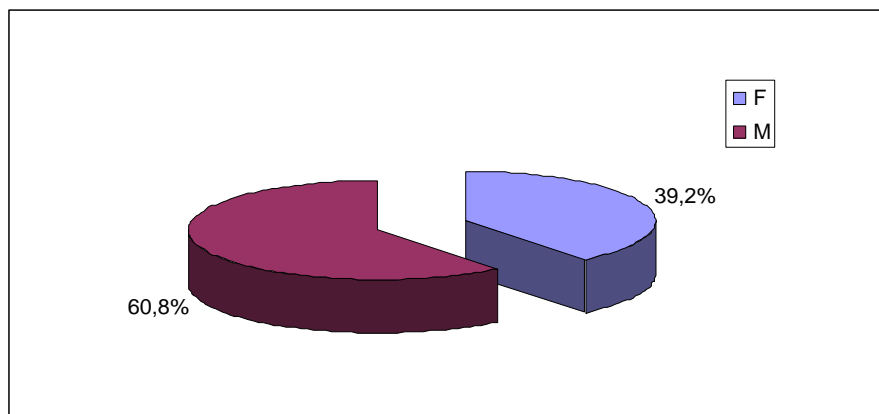
Nel 2009 le assunzioni da parte delle agenzie di somministrazione sono state 3.639, con una diminuzione rispetto all'anno 2008 pari a 36,3%.

Tav 12 Assunzioni con contratto di somministrazione per genere – Comparazione anni 2009/2008

	2009	2008	var.%
F	1.428	2.247	-36,4
M	2211	3.469	-36,3
totale	3.639	5.716	-36,3

Disaggregando il dato per genere si può notare che la diminuzione interessa in egual misura entrambi i generi.

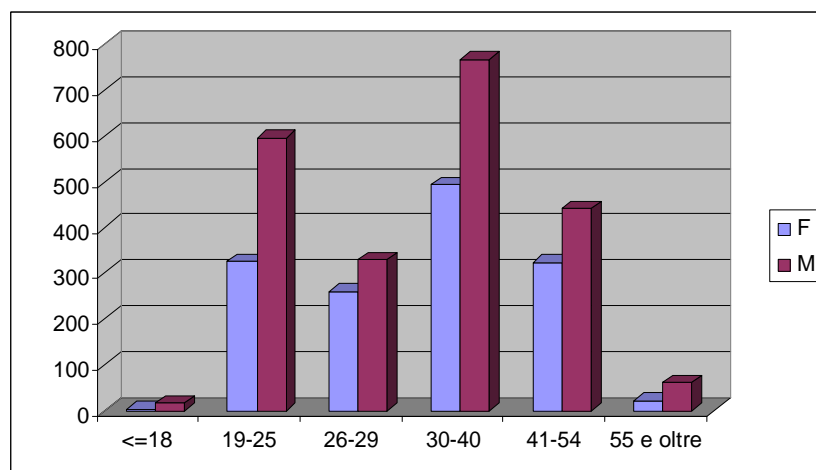
Graf. 6 Assunzioni con contratto di somministrazione per genere - Anno 2009.



Il 61% delle assunzioni effettuate nell'anno 2009 ha interessato uomini, il 39,2% donne.

Il 34,6% degli assunti ha un'età compresa fra i 30 e i 40 anni, mentre il 25,8% ha meno di 25 anni. In tutte le fasce d'età la presenza di maschi è più elevata rispetto a quella delle femmine.

Graf. 7 Assunzioni con contratto di somministrazione per genere e fasce d'età - Anno 2009



La maggior parte delle assunzioni effettuate dalle agenzie per il lavoro è costituita da lavoratori italiani (77,9%), gli extracomunitari sono il 16%, i comunitari il 6,1%. La percentuale di lavoratori italiani è più alta fra le donne (86,7% contro 72,1% degli uomini), mentre quella di extracomunitari è più alta fra gli uomini (22,7% contro 5,6%). Rispetto allo scorso anno diminuiscono le assunzioni con contratto di somministrazione rivolte a personale straniero

(22,1% contro il 28,6% del 2008).

Tav. 13 Assunzioni con contratto di somministrazione per genere e provenienza - Anno 2009

	F	%	M	%	totale	%
Comunitari	110	7,7	113	5,1	223	6,1
Extracomunitari	80	5,6	503	22,7	583	16,0
Italiani	1.238	86,7	1.595	72,1	2.833	77,9
totale	1.428	100,0	2.211	100,0	3.639	100,0

I profili professionali più ricorrenti sono "professioni non qualificate" (24,6%) e "operai specializzati" (21,9%).

Tav. 14 Assunzioni con contratto di somministrazione per genere e grandi gruppi professionali Anno 2009

	F	M	totale	%
dirigenti	12	1	13	0,4
professioni intellettuali	18	15	33	0,9
professioni tecniche	190	170	360	9,9
impiegati	286	220	506	13,9
professioni qualificate nelle attività commerciali e nei servizi	423	100	523	14,4
operai specializzati	211	587	798	21,9
conduttori di impianti e operai semiqualeficati	138	365	503	13,8
professioni non qualificate	148	747	895	24,6
non rilevato	2	6	8	0,2
totale	1.428	2.211	3.639	100,0